

SÜRDÜRÜLEBİLİRLİK RAPORU 2021



www.farba.com.tr



İçindekiler

RAPOR HAKKINDA	4
ÜST YÖNETİM MESAJI	6
FARBA HAKKINDA	8
ÜRETİM BİLGİLERİ	12
FAALİYETLERİMİZ	22
EKONOMİK PERFORMANS	26
KURUMSAL YÖNETİM YAPIMIZ	27
YÖNETİM SİSTEMLERİMİZ	42
ÇEVRE YÖNETİMİ	60
İŞ SAĞLIĞI VE YÖNETİMİ	72
ÇALIŞANLARIMIZ	80
KURUMSAL SOSYAL SORUMLULUK	87
EKLER	90
GRI İÇERİK İNDEKSİ	98

SÜRDÜRÜLEBİLİRLİK RAPORU 2021

RAPOR HAKKINDA

İklim krizi ve gelişen teknoloji; otomotiv sektöründe ekonomik, çevresel ve sosyal düzenlemeleri beraberinde getirmektedir. Sektörde, üretim faaliyetleri, hammadde arzı ve sosyal adalet gibi parametreler günümüzde sürdürülebilirlik ilkeleri etrafında şekillenmektedir. Bu doğrultuda FARBA Otomotiv A.Ş. olarak küresel trendleri takip ederken, sürdürülebilirliğin çok yönlü yapısına uyum sağlama çabasında olduğumuzu belirtmek isteriz.

Faaliyetlerimizin ve değer zincirinin her alanında özveriyle gerçekleştirdiğimiz sürdürülebilirlik anlayışımız doğrultusunda ortaya çıkan ilk sürdürülebilirlik raporumuzu, sürdürülebilirlik alanında gerçekleştirdiğimiz faaliyetler ve güncel gelişmeleri aktarmak amacıyla hazırladık.

FARBA olarak bu raporda, sürdürülebilirlik yaklaşım ve çalışmalarımıza, yönetim sistemimize, çalışanlarımıza verdiğimiz değere, sağlık ve güvenlik alanında yaptığımız çalışmalara, toplumsal sorumluluk projelerine ve faaliyetlerimize yer veriyoruz. Sürdürülebilirlik raporumuzu GRI sürdürülebilirlik standartlarına uygun olarak birincil yakınlıkta olmadığımız dış paydaşlar ve kamuoyu ile paylaşmak adına gönüllü olarak hazırlamaya karar verdik. Bu kapsam içerisinde sürdürülebilirlik raporlamasına konu olan tüm bilgileri iç raporlama denetimleri vasıtasıyla topluyoruz. Raporları gözden geçirerek gerekli konularda iyileştirmeler planlıyor ve bunları gerçekleştirdikten sonra iç ve dış raporlar olmak üzere tüm paydaşlar ile paylaşıyoruz.

Sürdürülebilirlik raporu, 1 Ocak 2021 ile 31 Aralık 2021 tarihleri arasında yaptığımız faaliyetler, gelişmeler ve üretimleri kapsamaktadır. FARBA olarak sürdürülebilirlik raporumuzu GRI Standartları: Temel seçeneğine uygun olarak hazırladık. Bu rapor ile Sürdürülebilir Kalkınma Amaçlarına katkımızı gösterirken; çevresel ve sosyal performansımızı ortaya koyuyoruz. Bunun neticesinde sürdürülebilirlik kapsamında oluşturduğumuz hedefleri ve gerçekleştirdiğimiz faaliyetleri açıklıyoruz.



FARBA olarak bu raporda, sürdürülebilirlik yaklaşım ve çalışmalarımıza, yönetim sistemimize, çalışanlarımıza verdiğimiz değere, sağlık ve güvenlik alanında yaptığımız çalışmalara, toplumsal sorumluluk projelerine ve faaliyetlerimize yer veriyoruz.



Rapor İçeriği

Sürdürülebilirlik raporu, 1 Ocak 2021 ile 31 Aralık 2021 tarihleri arasında yaptığımız faaliyetler, gelişmeler ve üretimleri kapsamaktadır.

ÜST YÖNETİM MESAJI



Bu taahhütler yalnızca Farba'nın değil, tüm insanlığın devamlılığı için elzem ve tutturulması gereken hedefler içeriyor. Her birimiz bu hedefleri tutturmak için çabalamalı ve yeni çözümler üretmeliyiz.

Sevgili paydaşlar,

8 Milyara yakın insan; kaynakları ve enerjisi kısıtlı olan yer yüzünde, hep bir arada yaşıyoruz. İnsanlık tarihinin başından beri çevremizi arzu ettiğimiz yönde şekillendirmek ve ihtiyaçlarımızı karşılamak için yeryüzünün bize sunduğu imkânları doyasıya kullanıyoruz. Değirmenin suyunun nereden geldiğini sorgulamak veya yarın da bize yetip yetmeyeceğini değerlendirmek için tarihte daha önce hiçbir dönem bu kadar fazla bilgi ve gözleme sahip değildik.

Bugün bilim insanlarının büyük bir çoğunluğu, bugünkü tüketim alışkanlıklarımızın sürdürülemez olduğunda ve yer yüzünün kaynaklarının bir noktada tükenip, bizleri büyük kıtlıklar ve kırımlar ile yüz yüze bırakabileceği konusunda mutabıktır.

Yeryüzünde geleceğimizi garantilemek ve yaşam kalitemizi koruyabilmek için çevreye olan etkilerimizi ölçmek ve bu etkileri en aza indirmek elimizdeki en büyük imkân. Bu amaçla Farba olarak sürdürülebilirlik stratejimizi yayınlıyor ve çevreye olan etkilerimizi en aza indirecek birtakım taahhütlerde bulunuyoruz.

Bu taahhütler yalnızca Farba'nın değil, tüm insanlığın devamlılığı için elzem ve tutturulması gereken hedefler içeriyor. Her birimiz bu hedefleri tutturmak için çabalamalı ve yeni çözümler üretmeliyiz.

— **Mehmet Fatih BAYRAKTAR**

YÖNETİM KURULU ÜYESİ

FARBA OTOMOTİV A.Ş.

FARBA HAKKINDA



DEĞERLERİMİZ

- Dürüstlük ve Saygınlık
- Takım Çalışması
- Yenilikçilik
- Proaktif Olmak
- Müşteri Odaklılık
- Sorumluluk

1979 yılında Bayraktarlar Holding çatısı altında Bursa'da kurulan şirketimizi, 1992 ve 2000 yıllarında aldığımız Koito ve Valeo lisanslarımız ile hızla büyüttük. Türkiye içindeki otomotiv Orijinal Ürün Üreticisi (Original Equipment Manufacturer-OEM) ana tedarikçilerinden biri olmayı başardık. Ardından ülke ekonomisine ve otomotiv sektörüne önemli katkılar sağlayacağımız üretim serüveninde öncü firma olmayı hedefledik.

2011 yılında Alman başlangıçlı odelo firmasını satın aldıktan sonra küresel ölçekte bir firma olma yolunda önemli bir adım attık. Gebze-Çin ve VLE fabrikalarımızı bu büyüme trendi içinde çok kısa zamanda devreye almıştık.

2018 yılında ise Bayraktarlar Holding yönetiminin stratejik kararı ile FARBA markası ve faaliyetlerini Gebze fabrikamızda, odelo operasyonlarını ise Bursa ve yurt dışı tesislerimizde yürütmeye başladık.

2020 yılında Otomotiv Tedarik Sanayi İhtisas Organize Sanayi Bölgesi'ndeki (TOSB) yerleşkemizde yan yana faaliyet gösteren FARBA ve VLE şirketlerimizi FARBA kurumsal yapısı altında birleştirdik.

Sürekli gelişim ve mükemmellik hedefini kullandığımız tüm paydaşlarımızın memnuniyetini hedeflerken, TOSB içindeki modern tesisimizde; yetkin çalışanlarımız, ileri teknolojili ekipmanlarımız ve makine parklarımız ile far, arka stop lambaları ve elektronik baskılı devre kartı (Printed Circuit Board-PCB) üretimine devam ediyoruz. Sürdürülebilirlik ilkelerine dayalı üretim anlayışımız önderliğinde yıllık 3 milyondan fazla ürün ve 12 milyondan fazla kart üretiyoruz. Tesislerimizde toplam 12 adet montaj hattı ve 25 adet enjeksiyon makinası bulunmaktadır.

Tesisimiz; 7.000 m² Elektronik Bölümü ve 20.000 m² Aydınlatma Bölümü olmak üzere toplamda 27.000 m² alana kuruludur. 1.000'den fazla çalışanımız ile alanında öncü ve lider olmayı sürdürerek çalışmaktayız.

VİZYON

Küresel pazara, katma değeri yüksek, yenilikçi teknoloji ve ürünler sunmak.



MİSYON

Çevre ve sosyal sorumluluk bilinci ve yeni global iş birlikleri ile, paydaş beklentilerini gözeterek, FARBA markasını sürekli kılmak.



ORTAKLIK YAPISI

FARBA olarak Bayraktarlar Grubu altında hizmet vermekteyiz. 1979 yılında Bursa'da, tamamı Bayraktarlar Grubu'na ait olan tesiste, far ve stop lambalarının üretimine başladık. 1987 yılında, Aygersan grup bünyesine katıldık. 2011 yılında ise odelo Grubu'nun Bayraktarlar Grubu'na dahil olmasıyla, otomotiv yan sanayinde küresel ölçekte imalatçı firma niteliği kazandık. Bugün dünyada otomotiv dış aydınlatması üreten lider 8 üreticiden birisiyiz.



DÜNDEN BUGÜNE FARBA TARİHÇE



1979 - Bayraktarlar Holding Cibie Lisansı ile kurduk.

1992 - Koito ile ürün bazlı teknik lisans anlaşması yaptık.

2000 - Valeo ile ürün bazlı teknik lisans anlaşması yaptık.

2011 - Odelo, Bayraktarlar Holding'e katıldı.

2012 - FARBA Gebze fabrikamız seri üretime başladı.

2013 - Çin fabrikalarımız seri üretime başladı.

2016 - Gebze fabrikamız Toyota C-HR ile far üretimine başladı.

2018 - Gebze fabrikamız FARBA Otomotiv A.Ş ismini aldı. Bursa fabrikaları odelo Türkiye ismiyle tüzel kişilik değişimini sağladı.

2020 - FARBA ve VLE, FARBA kurumsal çatısı altında birleşti.

2021 - AR-GE Merkezi kurduk.

ÜRETİM BİLGİLERİ

AYDINLATMA BÖLÜMÜMÜZ

FARBA olarak ürünlerimiz ve üretimlerimiz için gerekli prosesleri gerçekleştiriyoruz. Bu prosesler sonucu araçlar için önem taşıyan parçalar olan far, arka stop lambası ve standart ürünleri üretiyoruz. Bu ürünleri üretirken ürünlerimizi; plastik enjeksiyon, alüminyum kaplama, vernik kaplama ve montaj süreçlerinden geçirmekteyiz.

ÜRÜNLERİMİZ

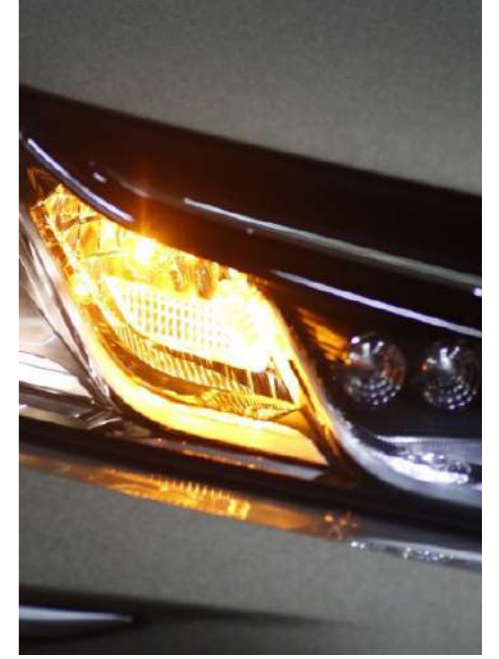
Far

Araçların ön kısmına takılan, yolu aydınlatıp, işaret verme özelliğine sahip ve özellikle geceleri emniyet parçası olan, araçların stilini, kimliğini ortaya koyan araçların en önemli parçalarından birisidir. Üzerinde kısa huzme, uzun huzme, sinyal, gün ışığı, park fonksiyonlarını barındırmaktadır. Geçmişte ürün içindeki ışık kaynağı halojen ampuller iken günümüz teknolojisinde çoğunlukla LED kullanılmaktadır. Birleşmiş Milletler Avrupa Ekonomik Komisyonu (Economic Comissions of Europe-ECE) Standartları ve Otomotiv Mühendisleri Birliği (Society of Automotive Engineers-SAE) Standartları gibi uluslararası regülasyonlara uygun olmak zorundadır. Fonksiyonelliğin dışında araç gövdesi ile uyumlu geometrik toleranslarda ve görsel kontrol uygunluğuna sahip olmalıdır..



Arka Stop Lambası

Araçların arka kısımlarına takılan, çevredeki sürücü ve yayalar tarafından aracın görülmesini, sürücünün hareket ve niyetini bildirmesini sağlayan ve özellikle geceleri emniyet parçası olan, araçların stilini, kimliğini ortaya koyan en önemli parçalarından birisidir. Üzerinde park, fren, sinyal, geri vites ve sis fonksiyonlarını barındırmaktadır. Araç tasarımına göre tek ya da iki parçalı olabilmektedir. Tasarım esnekliği ve stilistik açıdan halojen ampuller yerine günümüzde ışık kaynağı olarak çoğunlukla LED kullanılmaktadır. ECE, SAE gibi uluslararası regülasyonlara uygun olmak zorundadır. Fonksiyonelliğin dışında araç gövdesi ile uyumlu geometrik toleranslarda ve görsel kontrol uygunluğuna sahip olmalıdır.



Standart Ürünler

Tek bir fonksiyon veya birden çok fonksiyonu üzerinde barındıran aydınlatma ürünleridir. Tek bir araca özgü tasarlanmamıştır. Aynı ürün birden fazla marka ve model araçta kullanılabilir. Uluslararası regülasyonlara uygun üretilmektedir. Ayrıca tüm müşterilerin fonksiyonel, görsel tüm beklentilerini karşılayan ürünlerdir.

ÜRETİM BİLGİLERİ



ÜRETİM

Plastik Enjeksiyon

Granül hammaddeleri plastik enjeksiyon makinesi ve kalıp ile şekillendirerek nihai ürün montajında kullanacağımız tek renkli iç lens, ara çerçeve, gövde, reflektör ve çok renkli arka stop lambası lensler gibi plastik parça üretimleri yapılmaktadır. Tek renk ve çok renkli olmak üzere tüm enjeksiyon makinelerimiz robot ile çalışmaktadır.

Alüminyum Kaplama

Optik ışık kaynağı olan gövde ve reflektör gibi plastik parçalar ve estetik görsellik sağlayan ara çerçeve gibi plastik parçaları, plastik enjeksiyon sonrası tek parça proses akışı ile yüksek vakum altında özel makinelerde tam ya da kısmi kaplama şeklinde mikron kalınlığında alüminyum ile kaplanmaktadır.

Vernik Kaplama

Far lenslerin çizilme/UV dayanımını artırmak için üst yüzeylerini, far ve arka stop içindeki kondens oluşumunu engellemek için far ve arka stop lenslerin iç yüzeylerini özel vernik ile 6 eksen robotlar yardımıyla sprey yöntemi ile temiz oda şartlarındaki tesislerimizde vernik kaplanmaktadır.

Montaj

Kendi fabrikamızda ürettiğimiz tüm alt parçalar ile tedarikçilerimizden temin ettiğimiz diğer alt parçaları ön montaj ve ana montaj hatlarımızda birleştirip nihai test ekipmanlarımızda %100 fonksiyonel test (sızdırmazlık, fotometsi, ampul yakma) ve görsel kontrol uygulayıp müşterilerimize sevk edilmektedir.



ELEKTRONİK BÖLÜMÜMÜZ

Ürünlerin yapısına göre farklı süreçlere ihtiyaç duymaktayız. Mevcut ürünlerimizde kullanılan süreçler; Lazer, SMT, THT, Manuel Montaj, Kaplama, X-Ray, ICT/FCT, Freze ve son kontrol aşamalarını kapsamaktadır.

1. LAZER PROSESİ

Bu Proseste lazerle kartlar üzerine yakma yöntemi ile karekod basılmaktadır. Bu barkodla birlikte ürünün izlenebilirliği sağlanmaktadır. Diğer prosesler de bu kod referans alınarak ürünün izlenebilirliği karta göre yapılabilmektedir. Lazer ile karekod oluşturulan kartlar mevcut makine sistemi ile el değmeden otomatik olarak makina çıkışındaki magazinelere(taşıyıcılara) yüklenir.

2. SMT PROSESİ (YÜZEY MONTAJ TEKNOLOJİSİ)

SMT Prosesin beş önemli süreci içinde barındıran bir prosestir. Bu prosesler Printer(Lehim Basma Makinası),SPI(Lehim Baskı Testi) Pick and Place(Dizgi), Reflow(Fırın) ve AOI(Optik kontrol) prosesleridir.

2.1. PCB Temizleyici: PCB'lerin panel halinde yüzey temizleme işlemi burada yapılır.

2.2. Printer(Lehim Basma Makinası): Lehimleme işlemi burada yapılır. Nem ve sıcaklık kontrolleri altında kart üzerindeki lehim adalarına, uygun elek ile lehim bırakılır.

2.3. SPI (Lehim Baskı Tesit): Kartın üzerindeki adaya sürülen lehimin, yükseklik, alan, hacim, kısa devre ve kayıklık testi yapılır.

2.4. Pick and Place (Dizgi Makinası)

SMT malzemelerin kart üzerine yerleştirilmesi bu makinada yapılır. Doğrulama sistemi ile hatalı malzeme dizilmesinin önüne geçilmektedir. Malzemeler hızlı ve otomatik bir şekilde makinaya beslenmektedir.

2.5. Press Fit/PininPaste: Sıkı geçme veya delik içi montaj malzemelerin, SMT prosesinde krem lehim üzerine dizgisi yapılır.

2.6. Reflow: Uygun sıcaklık değerleri ve uygun sürelerle kart üzerindeki lehimin, lehim adası ve malzeme ile aktive olup, bütünlüşmesidir. Böylece malzemeler karta lehimlenmiş olur. Proses azot atmosferi altında gerçekleşmektedir.

2.7. AOI: Üç boyutlu otomatik optik kontrol yapar. Dizgisi veya montajı bitmiş kartların bu süreçte görsel kontrolü yapılır. Malzemelerin varlığını, yönünü, kayıklığını, yüksekliğini ve lehimin durumunu kontrol eder ve varsa hata olarak bildirir.

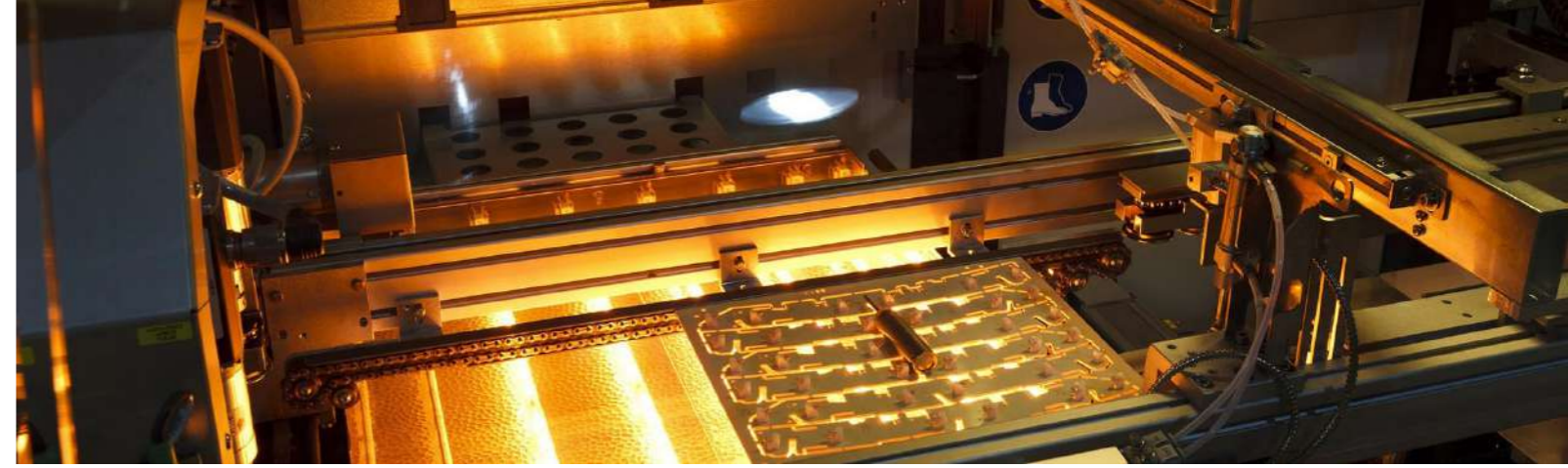
3. THT PROSESİ (DELİK İÇİ MONTAJ TEKNOLOJİSİ)

Delik içi montaj teknolojisi anlamına gelir ve bacaklı malzemelerin dizgisi ve lehimlenmesi bu süreçte yapılır. Bu prosesi Radyal, Aksiyel, Seçmeli Lehimleme ve Pin Çakma olarak dörde ayırabiliriz.

3.1. Radyal: Radyal tipli (yani bacakların birbirine ve gövdeye paralel olduğu ayrıca malzemenin altından bacak bağlantılarının olduğu) malzemeler bu proseste dizilir. Kart üzerinde bu malzemeler dikey olarak durur.

3.2. Aksiyel

Aksiyel tipli (yani silindir ve uzatılmış kutu şeklinde olan ve her iki uçtan bacak çıkan) malzemeler bu proseste dizilir. Kart üzerinde bu malzemeler yatay olarak durur.



3.3. Pin Çakma (Pin Inserter)

Pin, terminal gibi malzemelerin dizgi işlemi burada yapılır. Yapılan dizgi sonucunda pin kendini deliğe kilitler ve sonrasında herhangi bir lehimleme ihtiyacı duymaz. İstek doğrultusunda bu işlemden sonra lehimleme de yapılabilir.

3.4. Manuel Montaj

Makinalarda otomatik olarak takılamayan malzemelerde manuel işlem uygulanır. İstek doğrultusunda bu işlemden sonra lehimleme de yapılabilir.

3.5. Seçmeli Lehimleme

Delik içi montaj dizgisi tamamlanan malzemeler veya manuel montaj hattından gelen ürünler bu proseste lehimlenir. Lehimleme işlemi, sadece lehimlenmesi istenen noktalara yapıldığı için daha güvenilir ve risksizdir.

4. DISPENSER

Müşteri isteğine göre, kart üzerinde istenilen noktalara koruyucu, yapıştırıcı, kaplayıcı vs gibi maddelerin uygulanması için kullanılır.

5. KAPLAMA (CONFORMAL COATING)

Kartların çevresel etkilere karşı dayanımını arttırmak amacıyla, müşteri isteğine göre bölgesel koruyucu kaplama işlemi yapılmaktadır.

6. X-RAY

Kartların istenilen malzeme ve bölgelerinin X-Ray altında üç boyutlu kontrolleri yapılmaktadır.

7. ICT/FCT

Kartların elektriksel ve fonksiyonel testleri bu proseste yapılır. Malzemelerin değerleri, yönleri, varlığı, akımları, voltajları ve fonksiyonları yapıp yapmadığı bu süreçte kontrol edilir. LED Testleri fonksiyonel testte uygulanmakta olup, renk, parlaklık ve homojenite kontrolleri yapılmaktadır.

8. FREZE

Panellenmiş PCB'lerin birbirinden ayrılması için kullanılır. Bu yöntem, kart üzerinde stres oluşturmadığı için güvenlidir.

9. SON KONTROL

Bu proseste görsel kontrol yapılır. Hatlarda oluşabilecek veya gözden kaçırılacak çizik, kesik, deforme kart veya malzemeler bu proses sayesinde tespit edilir.

10. PAKETLEME

Müşteri isteğine göre PCB'ler setlenerek, müşteri isteğine göre belirlenen şekilde paketlenir.

PROJE YÖNETİMİ

Dünyada kabul gören Proje Yönetimi Enstitüsü (PMI®) metodolojisini, Otomotiv Kalite Yönetim Sistemi için geçerli olan IATF 16949 ve VDA 6 standartlarını, şirket kültürümüze uygun olarak proje yönetim süreçlerine entegre ettik.



Dünyada kabul gören Proje Yönetimi Enstitüsü (PMI®) metodolojisini, Otomotiv Kalite Yönetim Sistemi için geçerli olan IATF 16949 ve VDA 6 standartlarını, şirket kültürümüze uygun olarak proje yönetim süreçlerine entegre ettik.

Standartlara uygun ve müşteri odaklı proje yönetim yaklaşımı ile müşterilerimizin ihtiyaçlarına yanıt vermek ve alanında uzman çözüm ortağı olarak müşterilerimize, projeye özgü ticari ve teknik iyileştirmeler sunmayı kendimize hedef olarak benimsedik.

Bünyemizde bulunan proje ekiplerimiz; çok fonksiyonlu, alanında yetkin, elektronik üretim ve proses geliştirme tecrübesine sahip kişilerden oluşmaktadır. Proje ekiplerimiz, projelerin hedeflere ulaşmasını sağlayacak süreçlerin ve aktivitelerin planlandığını, gerçekleştirildiğini ve onaylandığını garanti altına almaktadır.

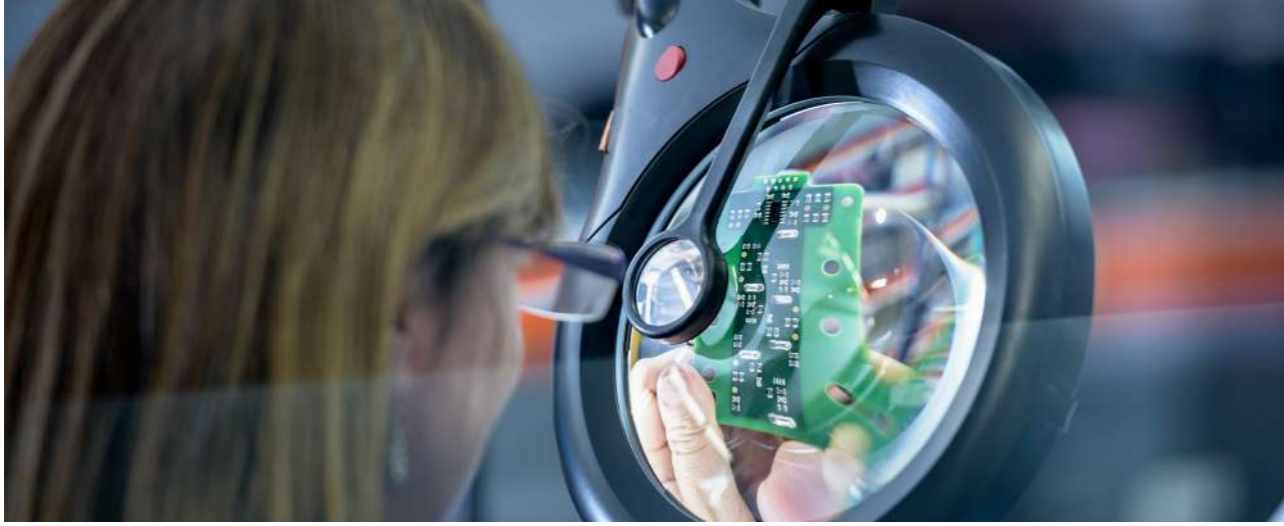


PROJE YÖNETİM METODOLOJİSİ

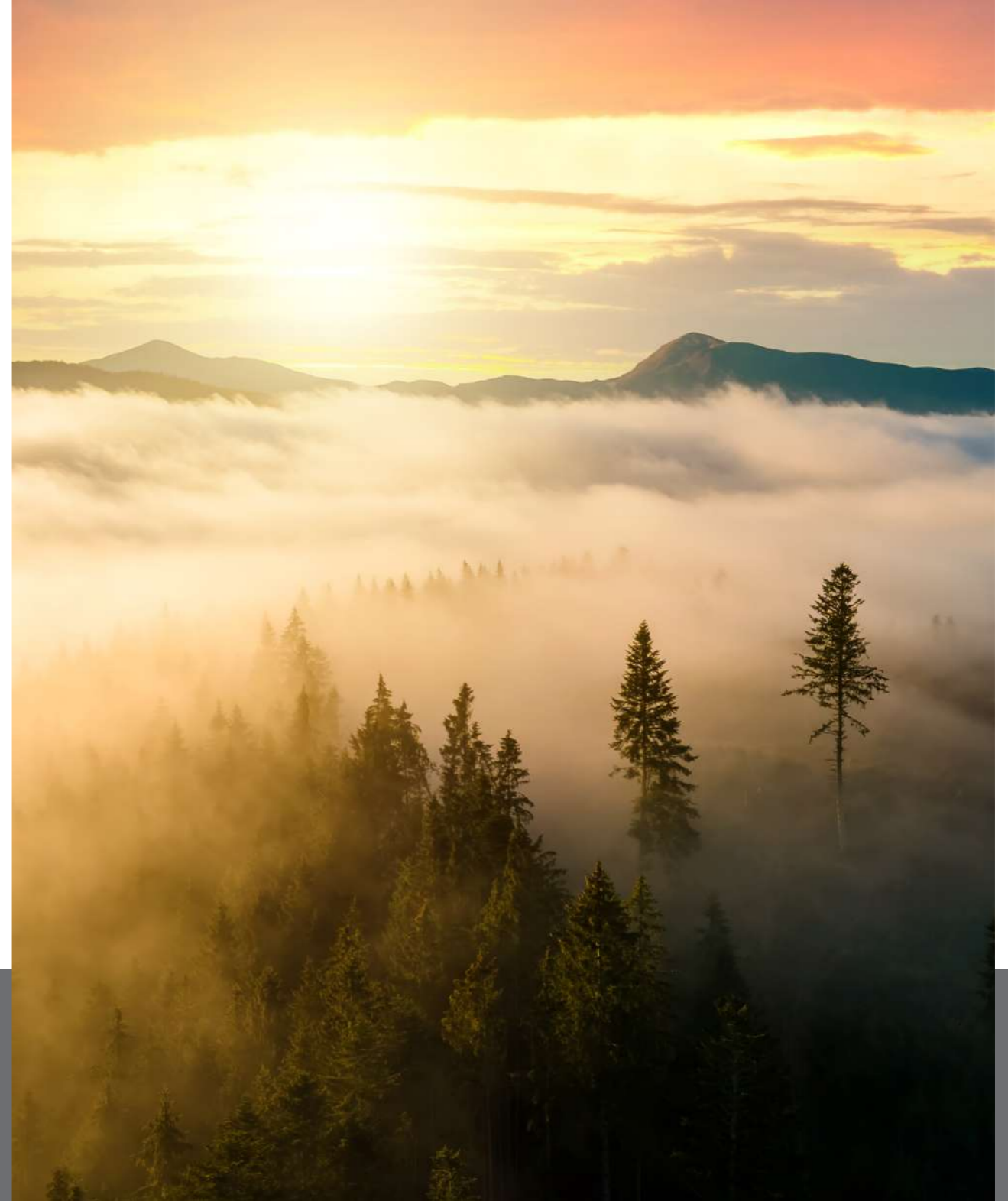
Proje yönetimi, bir projenin hedefine ulaşabilmesi için gereken; projenin planlanması, maliyetinin belirlenmesi, bütçe planlaması vb. prosesleri içeren kapsayıcı bir yönetim türüdür. Bu nedenle FARBA olarak proje yönetim proseslerini önemsiyoruz. Projeyi tekliflendirerek beraberinde gerekli toplantı ve analizlerin yapılmasıyla proje yönetimi ön hazırlık sürecimiz başlamaktadır. Bu süreçten sonra projeyi başlatmak amacıyla proje ekibi ve planı hazırlanır. Planlamalar geliştirilmek üzere "proje planlama" aşamasına geçilir. Planlamalar tamamlandıktan sonra ise projenin gerçekleştirilmesi için gereken kaynak ayrılır. Gerekli kaynak ve iş gücü ayrıldıktan sonra projeyi doğrulamak üzere denetimler gerçekleştirilir. Son olarak Standart bir çalışma prosedürü (SOP) yardımıyla proje kapanışa ulaşır.



AR-GE ÇALIŞMALARI- DİJİTAL DÖNÜŞÜM



FARBA olarak, sürekli gelişim ve mükemmellik hedefini benimseyerek tüm paydaşlarımızın memnuniyetini önemsiyoruz. TOSB içindeki modern tesisimizde, yetkin çalışanlarımız, ileri teknoloji ekipmanlarımız ve makine parklarımız ile far ve arka stop lambaları üretimini sürdürüyoruz. Sektördeki teknolojik gelişmeleri yakından takip ederek dijital dönüşüm projelerine yatırım yapıyoruz. Bu nedenle 2019 yılında, şirketimize esneklik ve hız kazandıracığını düşündüğümüz yeni Kurumsal Kaynak Planlaması (Enterprise Resource Planning-ERP) sistemi ile yola devam etme kararı aldık. Bu yeni ERP sistemi ile yalnızca iş süreçlerini dijitalleştirmek değil, aynı zamanda planlama, maliyetlendirme gibi katma değerli işleri de gerçekleştirebilmek, verimliliğinizi artırmak ve iş süreçleri, vardiya raporları, üretim emri ve takibi için ya da depo girişlerinde kullanılan listeler gibi kısmen elektronik kısmen kâğıt üzerinde olan tüm işlemleri elektronik ortama taşımayı hedefliyoruz. Böylece hem dijital ortamda verilerimizi güvenli ve ulaşılabilir hale getiriyoruz hem de kâğıt tüketimini minimuma indirerek çevreye etkimizi azaltıyoruz.



2020- 2021 YILI FAALİYETLERİMİZ



2020

- FARBA olarak 11.02.2020'de Avrupa Kalite Yönetimi Vakfı (European Foundation For Quality Management-EFQM) ile mükemmellik yolculuğuna çıkmak üzere iyi niyet bildirmemizi imzaladık.
- FARBA Aydınlatma Sistemleri olarak, Türkiye Kalite Derneği (KalDer) üyeliği ile Ulusal Kalite Hareketi'ne katıldık.
- FARBA'nın 2020 stratejilerinden biri olan "ARGE merkezi sertifikasyonu" hedefinin bir adımı olarak 29-30 Haziran'da üniversite üyeleri tarafından denetlemelere tâbi tutulduk.
- 1-3 Temmuz'da Yalın Enstitüden Sn. Cevdet Özdoğan ile teoride ve pratikteki uygulamalara bakarak bir öz değerlendirme yaptık. Gelişim planlarımızı bu değerlendirmenin sonuçlarını baz alarak geliştireceğiz.
- 2020 yılı son çeyreğinde TÜV NORD tarafından dış denetime tabi tutularak ISO 45001 İş Sağlığı ve Güvenliği (2018) – ISO 14001 Çevre Yönetim Sistemi (2015) – ISO 50001 Enerji Yönetimi Sistemi (2018) entegre yönetim sistemimizin sertifikasını almaya hak kazandık.

2021

- Kızılay, düzenli kan bağıışı gerçekleştiren 5 çalışanımıza Bronz Madalya takdim etti.
- FARBA olarak çalışanlarımıza verdiğimiz değeri her daim yansıtmaya ve hissettirmeye çalışmak adına eylemler gerçekleştiriyoruz. Sabah servis girişlerinde çalışanlarımıza çeşitli motivasyon etkinlikleri düzenliyoruz.
- Her yıl yaptığımız iyileştirme çalışmalarını paylaşarak sürekli gelişimin önemini vurguladığımız etkinliğimizi, bu yıl pandemi koşullarında gerçekleştirdik.
- Detaylı bir hazırlanma süreci ve denetimlerden sonra, FARBA AR-GE merkezi sertifikamız Sanayi ve Teknoloji Bakanlığı tarafından onaylanmıştır. Şu andan itibaren, AR-GE ekibimiz yeni ürünler ve süreçler tasarlayarak FARBA'ya daha fazla değer katacaktır.
- Başarıyla Tamamladığımız Projelerimiz;
 - o Canias ERP Projesi
 - o Otomotiv Sanayi Derneği Ödülü
 - o Toyota Projesinin Alınması
 - o AR-GE Merkezi Kurulması
 - o Toyota Maliyet Yönetimi Başarı Ödülü
 - o Toyota Sevkiyat Yönetimi Başarı Ödülü

- CH-R arka stop montaj hatlarımızda Toyota Operasyon Geliştirme birimi ile Jishuken (Toyota üretim sistemi temellerini kullanarak Kaizen tespiti ve uygulama) aktivitesi gerçekleştirdik. Hatlarımızda sağladığımız verimlilik artışı ile yılsonu kapasite artışına yatırım yapmadan hazırız. Aktiviteyi üretim mühendislerimiz ve hat liderlerimizin katılımıyla gerçekleştirerek kişisel gelişimlerine katkı sağladık.
- Ülkemizde meydana gelen yangınlar sebebiyle zarar gören orman arazilerimiz için 1100 çalışanımız adına TEMA Vakfına bağışta bulunduk.
- **FARBA' nın ilk tescilli yazılımı "PORAC"ı devreye aldık.**
- TC. Sanayi ve Teknoloji Bakanı'nın da katıldığı törende, FARBA ARGE Merkezi sertifikasını teslim aldık.



ISO 9001



IATF 16949



ISO 14001



ISO 50001



ISO 27001

ÖDÜLLERİMİZ ve BAŞARILARIMIZ



2016 - Ford Altın Yıldız Ödülü

2017 - Otomotiv Sanayi Derneği (OSD) / Yan Sanayi Başarı Ödülü

2017 - Toyota Motor Europe / "Üstün Performans Ödülü"

2019 - Toyota Motor Avrupa- Maliyet ve Proje Yönetimi Başarı Ödülü

2019 - 2019 Toyota Bölgesel Katkı Ödülü

2020 - 2020 Toyota Bölgesel Katkı Ödülü

2021 - OSD Tedarik Sanayi Teknoloji ve Yenileşme Ödülü

2021 - FARBA'ya TOYOTA' dan 2 ayrı Maliyet Yönetimi ve Sevkiyat Yönetimi Başarı Ödülü

2021 - AR-GE Merkezi Belgesi

2021 - "0" World Aktivitesi Başarı Sertifikası



2021 - 2021-C-HR Far ile dahil olduğumuz "Zero World" aktivitesini başarıyla tamamladık. Son 1 yılda "Safety, Emission, Regulation, A rank defect" (SERA) konularında sıfır hata hedefimizi yakalayarak müşterimiz Toyota bizleri başarı ödülüne layık gördü.



EKONOMİK PERFORMANS

YILLIK NET SATIŞLAR

FARBA olarak, kuruluşumuzdan beri benimsediğimiz daima gelişim ile insana yakışır iş ve ekonomik büyüme ilkesiyle her yıl ekonomik performansımızı artırmayı hedefliyoruz. Bu kapsamda, 2020 yılında 102.616 milyon euro olan net satış değerimizi yaklaşık %21,7 artırarak 2021 yılında 124.977 milyon euro değerine ulaştık.



Net Satışlar (Milyon euro)	2019	2020	2021
	142.093	102.616	124.977

Tablo 1: Net Satışlar

KURUMSAL YÖNETİM YAPIMIZ

YÖNETİM KURULU VE SİSTEMİ HAKKINDA BİLGİ

Yönetim Kurulu Başkanı	Ahmet Bayraktar
Genel Müdür	Mürsel Gülen
Direktör (Fabrika Yönetimi-Aydınlatma)	Ali Yaşar Topçu
Direktör (Fabrika Yönetimi-Elektronik)	Erol Saltık
Direktör (Teknoloji)	Cüneyt Kurt
Direktör (Mali İşler ve İnsan Kaynakları)	Muharrem Cengiz
Direktör (Satış ve Projeler)	İsmail Pektaş
Direktör (Tedarik Zinciri)	Huriye Oğuz

Yönetim Kurulu Başkanı	Ahmet Bayraktar
Yönetim Kurulu Üyesi	Fevzi Bayraktar
Yönetim Kurulu Üyesi	İzzet Bayraktar
Yönetim Kurulu Üyesi	Mehmet Fatih Bayraktar
Yönetim Kurulu Üyesi	Sedat Kılıç
Yönetim Kurulu Üyesi	Mürsel Gülen

Şirket Denetimimiz bağımsız denetçi Crowe Olgü Bağımsız Denetim ve YMM A.Ş. tarafından yapılmaktadır.

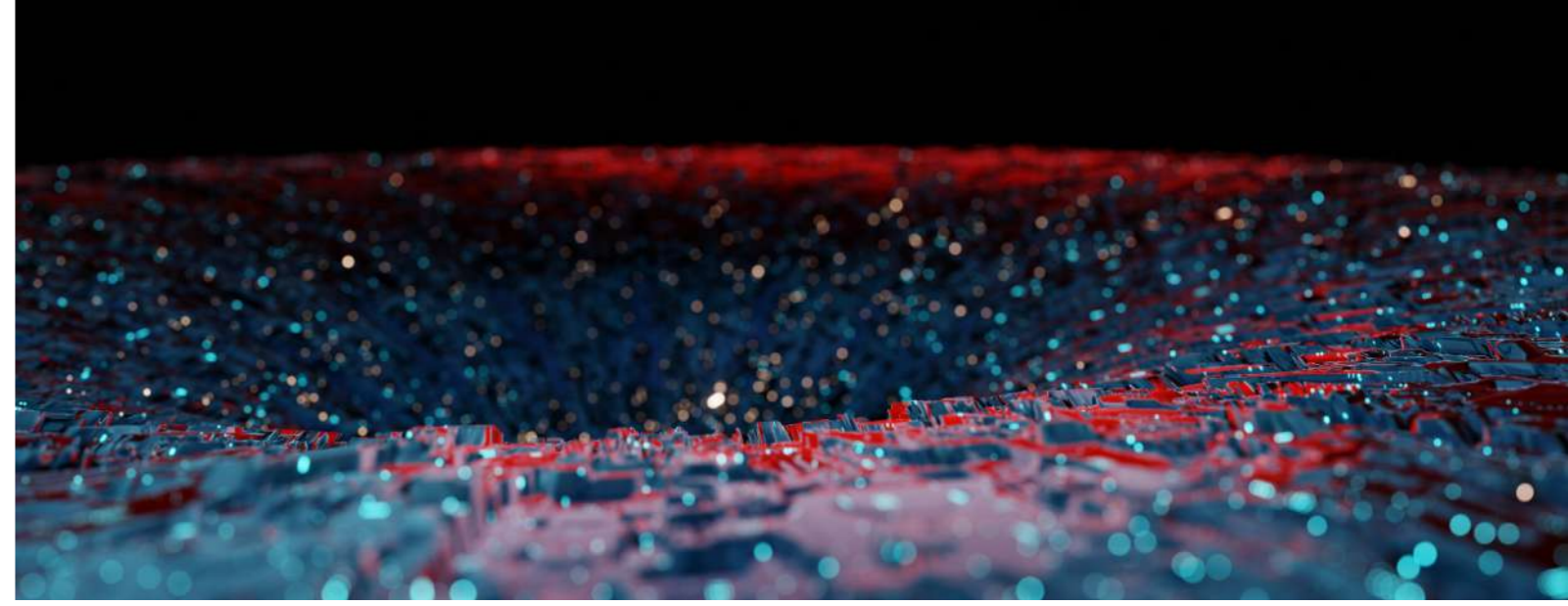
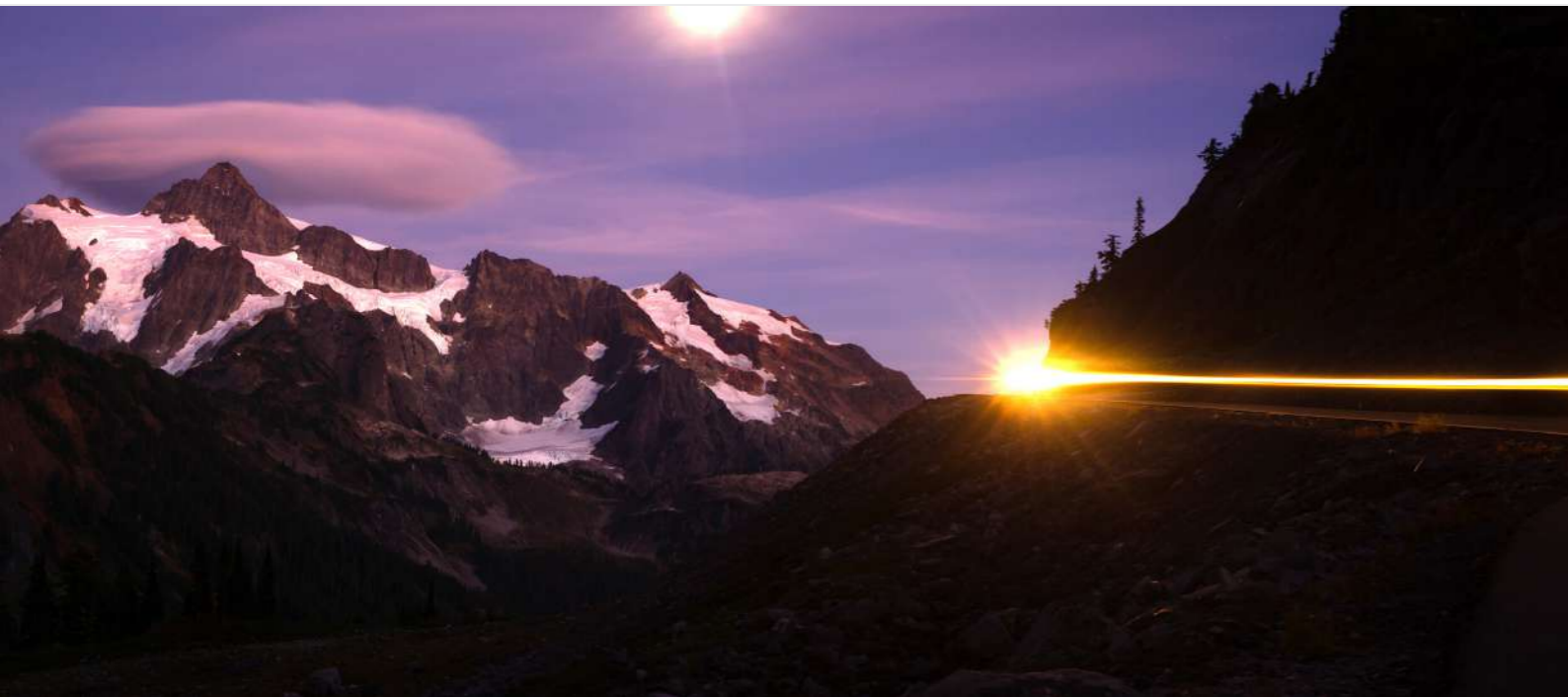
KURUL ve KOMİTELERİMİZ

ETİK KOMİTESİ

FARBA olarak "Kurum Kültürü ve Etik Değerleri" çalışmalarını Genel Müdür liderliğinde, İnsan Kaynakları departmanının desteği beraberinde yürütüyoruz. Yılda bir kez öz değerlendirme ile çalışmalarımızı gözden geçirip, iyileştirmeler yapıyoruz.

FARBA Genel Müdürü'ne bağlı olarak çalışan Etik Komitemiz aşağıdaki pozisyonlardaki kişilerden oluşmaktadır:

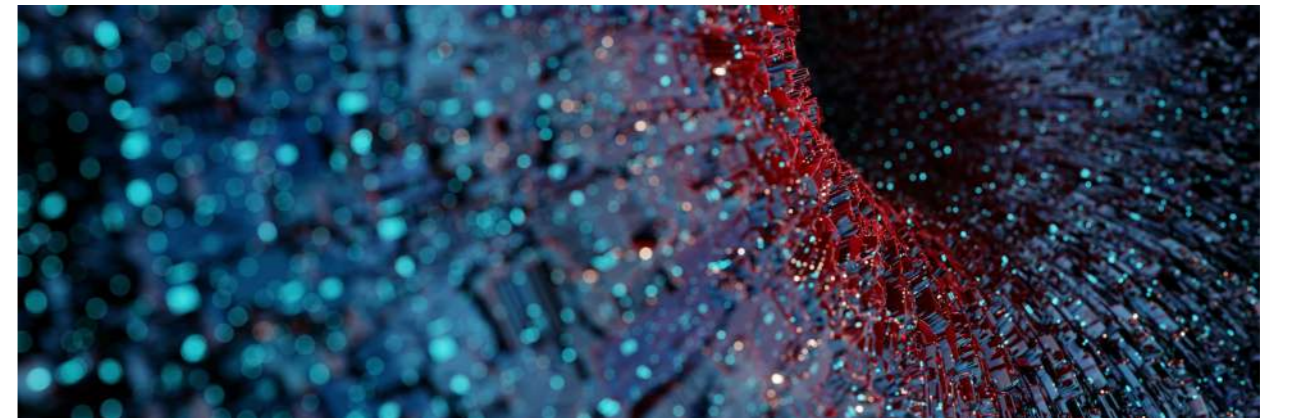
- Etik Komite Başkanı: Genel Müdür / Genel Müdürlük
- Etik Komite Üyesi: Direktör / Mali İşler ve İnsan Kaynakları
- Etik Komite Üyesi: Bölüm Müdürü / İnsan Kaynakları ve İdari İşler



FARBA olarak İK Politikası doğrultusunda, tüm FARBA çalışanlarımızın Canias FARBAnet ERP, Etik Hat üzerinden uygunsuz ve etiğe aykırı; hırsızlık, şantaj, tehdit, taciz, kötü muamele, hakaret, çeşitli haksızlıklar, fiziksel darp, mobbing, suistimal gibi davranışları üst yönetime bildiriyoruz.

Gelen bildirimler Etik Komite üyelerimize sistem üzerinden otomatik olarak iletilmektedir. Gelen bildirim doğrultusunda ilgili kişi hakkında İnsan Kaynakları departmanı tarafından aksiyon atanmaktadır.

Şikâyetler ile ilgili gerekli görülen durumlarda Disiplin Kurulumuz toplanır ve alınması gereken aksiyona karar verilir.



POLİTİKALARIMIZ

Politikalar, belirli kuralları gerçekleştirebilen veya uygulayabilen soyut kuramlardır. Politikalarımızı oluştururken tüm değerlerimizi kapsamına hassasiyet gösterdik. Bu çerçevede politikalarımız arasında iş güvenliği politikalarından bilgi politikalarına, kalite politikalarından enerji politikalarına kapsayıcı politikalar oluşturduk. Ayrıca politikalarımızı ve politikalarımızın alt başlıklarını sürekli iyileştirmeye tabi tutuyoruz. Bu nedenle en güçlü yönümüz olan insan gücümüzü sürekli iyileştirmek amacıyla çalışanlarımıza verdiğimiz değeri politikalarımız ile destekliyoruz.

İş Güvenliği, Çevre ve Enerji Politikamız, çalışanlarımızın güvenli ve sağlıklı bir çalışma ortamında çalışmasını sağlamak, çevre ve enerji sistemlerindeki hasarı en aza indirmeyi amaçlar.

Kalite Politikamız, sorunu kaynağında önleme yöntemiyle ürünlerimizdeki ürün hatalarını önlemeyi ve kalite düzeyimizi en üst seviyeye çıkarmayı hedefler. Bu politikamız ile öncü firmalarla iş birlikleri kurma konusunda emin adımlarla ilerliyoruz.



Bilgi Güvenliği Politikamız kapsamında; bilgi varlıklarının gizlilik, bütünlük ve erişilebilirliklerine yönelik her geçen gün artan siber veya fiziksel tehditlere ait risk değerlendirme süreçlerini gerçekleştiriyoruz. Tespit edilen risklerin ortadan kaldırılması ya da kabul edilebilir seviyelere düşürülmesi için gereken destek ve katkının sağlanması konusunda sorumluluklarımızı yerine getiriyoruz.

İnsan Kaynakları Politikamız, çalışanlarımızın haklarını koruyan uygulamalardan ve çalışanlarımızın haklarını kapsayıcı alt başlıklardan oluşmaktadır. Bu doğrultuda en değerli yeteneğimiz olan kaliteli iş gücümüzü kaybetmemek amacıyla; İnsan Kaynakları Politikasının kapsam ve içeriğini daima güncel tutuyoruz.



İŞ GÜVENLİĞİ, ÇEVRE ve ENERJİ POLİTİKASI

Birinci önceliğimiz iş güvenliğidir.

FARBA olarak çalışanlarımıza, yan sanayilerimize, müşterilerimize ve topluma sağlıklı, güvenli ve temiz bir ortam sağlamayı taahhüt ediyoruz. Nihai hedeflerimiz olan sıfır iş kazası, meslek hastalıklarını ve hasarlarını en aza indirmek, sağlıklı ve güvenli bir çalışma ortamı oluşturmak, mevcut enerji kaynaklarını en verimli şekilde kullanmak ve sürekliliğini sağlamak amacıyla;

- Otomotiv aydınlatma ürünleri faaliyet alanımıza ilişkin İş Sağlığı ve Güvenliği, Çevre/Enerji mevzuatları ve tabi olduğumuz yasal ve diğer şartların gereklerini yerine getirmeyi,
- Tüm çalışanlarımıza ve ilgili taraflara, gerekli bilgilendirme ve eğitimler yardımıyla kendilerinin, diğer çalışanların ve ziyaretçilerin sağlık ve güvenliklerini tehlikeye atmamayı temel görev olarak benimsetmeyi,
- Tüm faaliyetlerimiz kapsamında olası tehlikeli durum ve davranışlar ile ilgili risk değerlendirmelerini sistematik bir şekilde yaparak önleme kültürünü yerleştirmeyi,
- İlgili tarafların, çalışanların ve çalışan temsilcilerinin tam desteği ve katılımlarını sağlamayı,
- Problemleri ortaya çıktıktan sonra çözmek yerine, önleyici bir yaklaşımla çalışarak, sağlık ve güvenlik seviyemizi sürekli olarak arttırıp, enerji ve doğal kaynakları verimli kullanmak ve atık oranını sürekli olarak düşürmeyi,



- İş kazalarını ve meslek hastalıklarını önlemeyi,
- Mevcut ve yeni devreye alınacak proses, tasarım ve tüm makine ekipmanları ile enerjinin kendisinin tedarikinde iş güvenliği risk ve fırsatlarını, çevre boyutlarını ve enerji verimliliğini dikkate alacağımızı,
- Üretimimiz sırasında kullanılacak olan kimyasal maddelerin satın alınması, taşınması, depolanması, kullanımı ve kullanımı sonrasında oluşacak tehlikeli atıkların bertarafı ile ilgili tüm yasal mevzuatlara uygun hareket edeceğimizi, üretimimiz esnasında yasaklı malzemeler kullanmadan, ilgili tarafların ihtiyaç ve beklentilerini karşılayacağımızı,
- Kullanılan kimyasal maddelerin değişen teknolojiye uygun olarak sürekli iyileştirilmesi ve bu doğrultuda çevreye ve insana zararsız maddeler kullanılarak üretimini sağlamayı,
- İSG-Çevre-Enerji yönetimini ve performansını sürekli iyileştirmek için hedeflerimizi periyodik olarak gözden geçirmeyi ve hedeflere ulaşabilmek için gerekli tüm kaynakları sağlamayı,

İş Sağlığı Güvenliği, Çevre ve Enerji politikası olarak benimsiyor ve sürekli iyileştirmeyi taahhüt ediyoruz.

KALİTE POLİTİKASI

İşimizde mükemmelliği hedefleyerek müşterilerimizin beklentilerini aşan, güvenilir ve dayanıklı ürünler üretmeyi amaçlıyoruz. Bu amaç doğrultusunda ürün ve süreçlerimizi, işimiz ile ilgili uluslararası standartları uygulayarak ve takip ederek kalite yönetim sistemimizle sürekli iyileştiriyoruz. Otomotiv aydınlatma ve elektroniğinde ülkede öncü firmalar arasında yer almayı ve uluslararası pazarda müşterilerimizin iş ortaklığı kurmayı arzuladığı firma olmayı hedefliyoruz.

Öncelik verdiğimiz teknolojik yatırımlar ve araştırma geliştirme faaliyetleriyle, üretim verimliliğimizi ve rekabet gücümüzü her geçen gün artırıyor ve kaynaklarımızı daha verimli kullanıyoruz. Bunun için en küçük uygunsuzlukları bile dikkate alıyor, üretim süreçlerini verilerle izliyor, müşteri memnuniyetinin kalıcı olması için, müşterilerimizin değişen beklentilerini değerlendirerek tüm personelimize hızlıca yayılımını sağlıyoruz.

Mutlu çalışanlarla dolu, güvenli ve emniyetli bir iş ortamı yaratmayı önemsiyoruz. Organizasyonumuza mensup herkesin daha yetkin, daha bilgili ve yeteneklerini etkin düzeyde kullanabilen bireyler olabilmeleri için sürekli eğitim fırsatları yaratıyor ve çalışanlarımızı teşvik ediyoruz. Yenilikçi ve yaratıcı fikirleri destekliyoruz.



Hedeflediğimiz başarıyı, iç ve dış hususlar ile paydaşlarımız, müşterilerimiz ve tedarikçilerimizle bir bütün içinde, uzun soluklu stratejik iş ortaklıkları geliştirebileceğimiz bilinci ile hareket ediyoruz.

FARBA kalite hedeflerine ulaşmanın anahtarı olarak tüm bu ilkeler doğrultusunda, yasalar ve mevzuatlarla uyum içerisinde, sorumluluklarımızın gereklerini yerine getirerek, 'SÜREKLİ GELİŞME' çabası içinde olacağımızı, tüm paydaşlarımıza, müşterilerimize, tedarikçilerimize ve çalışanlarımıza taahhüt ederiz.



BİLGİ GÜVENLİĞİ POLİTİKASI

Bu politikanın uygulanması ile FARBA Üst Yönetimi, “Küresel pazara, katma değeri yüksek, yenilikçi teknoloji ve ürünler sunmak” vizyonunu gerçekleştirirken sürdürülebilir rekabet gücünün devamı ve gelişiminin gereklerinden biri olarak kurulacak Bilgi Güvenliği Yönetim Sistemi ile bilgi varlıklarının gizlilik, bütünlük ve erişilebilirlik açısından korunmasının, sürekliliğinin ve sürdürülebilirliğinin sağlanması için gerekli olan aşağıdaki temel ilkeleri yerine getirmeyi amaçlıyor ve taahhüt ediyoruz.

- Bilgi Güvenliği Yönetim Sistemi için gerekli tüm kaynakların (altyapı, süreç ve personel) temin edilmesi,
- Türkiye Cumhuriyeti yasaları, yönetmelikler, genelgeler, müşteri sözleşmeleri ve işin gerektirdiği yasal mevzuat ile belirlenmiş gereksinimlerle uyumlu çalışmanın sağlanması,
- Gerçek kişilere, kuruluşumuza ya da paydaşlarımıza ait (Müşteri, Tedarikçi, Devlet Kurumları) bilgilerin gizliliğinin, bütünlüğünün ve erişilebilirliğinin her durumda güvence altına alınmasını
- Bilgi varlıklarının gizlilik, bütünlük ve erişilebilirliklerine yönelik her geçen gün artan tehditlere ait risk değerlendirme süreçlerinin gerçekleştirilerek tespit edilen risklerin ortadan kaldırılması ya da kabul edilebilir seviyelere düşürülmesi için gereken destek ve katkının sağlanması,
- “Bilmesi gereken” prensibine uygun olarak, bilginin sadece yetkili kişiler tarafından erişilebilir olmasının sağlanması,



- Tüm çalışanların bilgi güvenliği farkındalığını artırmak amacı ile teknik ve davranışsal yetkinliklerin geliştirilmesi ve BGYS etkinliğine katkı sağlamaları için gerekli olan eğitimlerin düzenli olarak sağlanması ile ilgili yapılacak planlamalara gereken desteğin sağlanması,
- Bilgi güvenliği olaylarına ait gerçek ya da şüpheli tüm ihlallerin tespit edilmesine, bildirilmesine, kapatılmasına ve tekrar etmesinin engellenmesine yönelik yapılacak çalışmalar için gerekli desteğin sağlanması,
- İş sürekliliğinin sağlanarak, bilgiye sürekli olarak erişimin planlanan düzeylerde gerçekleşmesi için gereken tüm kaynakların (altyapı, teçhizat, personel) sağlanması,
- Bilgi Güvenliği Yönetim Sisteminin hedeflenen çıktılarının başarılmasının temin edilmesini ve sürekli iyileştirilmesinin desteklenmesini taahhüt ediyoruz.

ISO 27001 Bilgi Güvenliği Yönetim Sistemini kurumumuz kapsamında uygulanan diğer tüm yönetim sistemleri ve İş Süreçleri ile entegre bir şekilde yöneterek sektörümüzde Bilgi Güvenliği konusunda öncü bir kuruluş olmak için çalışacağız.

KİŞİSEL VERİLERİN KORUNMA KANUNU

Kişisel verilerin işlenmesinde başta özel hayatın gizliliği olmak üzere kişilerin temel hak ve özgürlüklerinin korunmasını amaçlayan 7 Nisan 2016 tarihli ve 29677 Sayılı Resmî Gazete 'de yayımlanan 6698 sayılı Kişisel Verilerin Korunması Kanunu ("KVKK")'nın "Veri Sorumlusunun Aydınlatma Yükümlülüğü" başlıklı 10. maddesi ile 10 Mart 2018 tarih ve 30356 sayılı Resmi Gazete 'de yayımlanan Aydınlatma Yükümlülüğünün Yerine Getirilmesinde Uyulacak Usul ve Esaslar Hakkında Tebliğ uyarınca işbu Aydınlatma Metni ile FARBA Aydınlatma Sistemleri Anonim Şirketi ("FARBA" veya "Şirket") tarafından işlenen kişisel verileriniz hakkında sizleri bilgilendirmeyi hedeflemekteyiz.

FARBA ile ilişkiniz kapsamında elde edilen kişisel verileriniz (kimlik ve iletişim bilgileri, finansal veriler, şirket ve siber güvenliğimize ilişkin veriler, denetim ve teftişlerle alakalı veriler) aşağıda yer verilen amaçlarla işlenmektedir;

- Müşteriyi tanıma sürecinin yürütülmesi,
- Teklif, sözleşme ve sipariş süreçlerinin yönetilmesi,
- Müşteri şikâyetlerinin değerlendirilmesi sürecinin yönetilmesi,
- Faturalama ve belge düzenleme sürecinin yürütülmesi ve işbu süreç kapsamındaki verilerin FARBA'nın grup şirketleri ve destek hizmeti sağlayıcı firma ile paylaşılması,



- Firma sunumlarının yürütülmesi,
- Nakliye işlemleri sürecinin yürütülmesi,
- Gümrük Müşavirine verilen vekâlet sürecinin yürütülmesi,
- İş birliği içinde olunan Müşteri ve Tedarikçilere ait iletişim bilgilerinin kaydedilmesi sürecinin yürütülmesi.

KVKK ile ilgili ayrıntılı bilgileri <https://www.farba.com.tr/kisisel-verilerin-korunma-kanunu/> adresini ziyaret ederek öğrenebilirsiniz.



İNSAN KAYNAKLARI POLİTİKASI

Sahip olduğumuz başarının, yenilikçi kurumsal yapımızın en önemli ögesinin insan kaynağı olduğuna inanıyoruz. Başarı yolunda en önemli varlığımız çalışanlarımızdır.

FARBA olarak Kurum kültürümüz ışığında; şeffaf, yenilikçi, kapsayıcı, çeşitliliğe önem veren, objektif bakış açısı ile çalışanlarımızın bağlılığını artırmak için;

- En değerli yetenekleri (kaliteli iş gücünü) kazanıyoruz,
- Kapsayıcı, ayrımcılıktan uzak, objektif kriterlerle çeşitliliğe imkân yaratıyoruz,
- Çalışanlarımızın yaratıcı fikirlerine önem veriyor ve iletişimi etkili ve şeffaf bir şekilde yönetip güçlendirerek katılımcılığını sağlıyoruz,
- Geleceğe bakış açımız ile kişisel ve mesleki olarak sürekli öğrenme ve deneyim paylaşım ortamları sağlayarak çalışanlarımızı geliştiriyoruz,
- Sağladığımız maddi ve maddi olmayan imkânlarla onları destekliyoruz,



- Etik davranış ilkelerimize bağlı, sosyal sorumluluğumuzun bilincinde olarak çalışma imkânları sağlıyoruz,
- Güvenli, ergonomik ortamlarda çalışmalarını ve iş yaşam dengesi içinde başarılı olmalarını sağlıyoruz,
- Çalışanlarımızın memnuniyetini ölçerek, çalışanlarımız için yenilikçi süreçlerini geliştiriyoruz,
- Çalışanlarımızın performansını objektif kriterlere dayalı olarak değerlendiriyor, tanır, takdir ve teşvik ederek, yükselmelerini sağlıyoruz,
- Tüm uygulamalarımızı insan haklarına saygılı ve hukukla paralel hayata geçiriyoruz.



YÖNETİM SİSTEMLERİMİZ KALİTE YÖNETİMİ

Kalite Yönetim Sistemimiz, girdi ürün kalitesinden başlayarak sürecin her aşamasında gerekli olan ölçümlenebilir, fonksiyonel ve görsel kontrollerin **“kalite yerinde üretilir”** felsefesi ile uyumlu olarak yapılan işin standartlaştırılmasını poka-yoke (hata engelleme) uygulamalarıyla hatasız hale getirmeyi hedefliyoruz.

Yüksek kalite beklentilerini karşılamak ve satış sonrasında minimum problemle karşılaşmamız adına, laboratuvarlarımız ürün kalitesini geliştiren; termal, mekanik, optik, kimyasal ve boyutsal (3D) ölçüm kapasitelerine sahiptir.

Yeni ürün geliştirme sürecimizin, müşterimizin beklentisini karşılamadaki en önemli süreç olduğuna inanıyoruz. Bu sürecin her aşamasını, ileri ürün kalite planlaması İleri Ürün Kalite Planlaması (Advanced Product Quality Planning-APQP) kapsamında müşteri odaklı yorumlamaktayız. Ürün ve proses risklerini tespit edip aksiyonlar alabilmek için Hata Ürünleri ve Etkileri Analizi (Failure Mode and Effects Analysis-FMEA) uygulamaları yapıyoruz.

Ürettiğimiz ürünlerin sevk edileceği ülke regülasyonlarına uygun olması için ECE, SAE, Taiwan uygunluk sertifikalarına (COP) sahibiz.



2014'ten bu yana IPC üyesiyiz ve farklı üretim süreçleriyle ilgili 100'ün üzerinde standardı, Baskılı Devre Kartı Montajı (Printed Circuit Board Assembly -PCBA) 'nın üretimindeki yüksek beklentileri karşılamak için el kitabı olarak kullanıyoruz. Aynı bakış açısıyla tedarikçilerimizden de (Association Connecting Electronics Industries -IPC) Standartlarını bir araç olarak ele almalarını istiyoruz.

Çalışanlarımızın IPC Eğitmenleri ve IPC Uzmanları olarak sertifikalandırılmasını teşvik ediyoruz, böylece bu IPC standartlarının alt malzeme girişinden – nihai ürüne kadar anlaşılmasını ve kolayca uygulanmasını sağlıyoruz.

FARBA olarak, hata analizlerimiz ve incelemelerimiz hatalardaki kök nedeni bulmaya yöneliktir, böylelikle gelecekteki performansı geliştirmeye ve sorunları çözmeye yardımcı olmakta ve referans teşkil etmektedir. Proseslerimizi iyileştirme adına Kaizen çalışmaları yapmaktayız. Kurumsal bilgi birikimini sağlamak ve yeni projelerde bu bilgi birikimden faydalanmak için Reflection sistemine sahibiz.

SERTİFİKALARIMIZ

FARBA' da iş güvenliği ve çevre yönetimi önceliklerimiz arasında yer alır. Sürdürülebilirlik çatısı altında yapmış olduğumuz sosyal, çevresel ve ekonomik faaliyetlerimizdeki gelişimimizi ISO belgeleriyle doğrulamış olduğumuzu belirtmek isteriz. Bu kapsamda ulusal ISO 14001 Çevre Yönetimi Sistemi, ISO 45001 İş Sağlığı ve Güvenliği ve ISO 50001 Enerji Yönetim Sistemi belgelerine sahip olarak sürdürülebilirlik kavramının 3 ana başlığına; çevresel sosyal ve ekonomik uygun olarak ilerleme kaydettik.

Çalışanlarımıza, yan sanayilerimize, müşterilerimize ve topluma; sağlıklı, temiz ve güvenli bir ortam sağlama konusunda kararlılığımız uzun yıllardır süregeliyor. Bu çalışmalar doğrultusunda FARBA olarak ulusal ve uluslararası bir prestijimiz arattırırken çalışanlarımıza motivasyon ve yaratıcılığını destekledik. Nihai hedeflerimizden biri olan sıfır kaza oluşumu ve kaza tehlikelerini de ayrıca ortadan kaldırmak sağlıklı ve güvenli, bir çalışma ortamı oluşturup, bu güvenliğin sürekliliğini sağlamak amacıyla **ISO 45001** İş Sağlığı ve Güvenliği sertifikasına sahip olduk.

Yenilenemez enerji kaynaklarından sakınmak, enerji kullanımımızı yönlendirerek fazla enerji kullanımını azaltmak, yenilenebilir enerji kaynaklarının kullanımını ve enerji verimliliği çalışmalarını odağımıza alarak **ISO 50001** Enerji Yönetim Sistemi sertifikasına sahip olduk.

Gelecek nesillere temiz ve sağlıklı bir çevre bırakmak için doğal kaynak tüketimini ve karbon salınımını azaltıcı çalışmaları artırabilmek adına **ISO 14001** Çevre Yönetimi Sistemi sertifikasına sahip olduk.



Amacımız işimizde mükemmelliği hedefleyerek, müşterilerimizin beklentilerini karşılayan, güvenilir ve dayanıklı ürünler üretmektir. Bu amaçta yetkinlik ve işimiz ile ilgili uluslararası standartları takip ederek **ISO 9001** Kalite Yönetim Sistemi: 2015 ve **IATF 16949** Otomotiv Kalite Yönetim Sistemi: 2016 standartları kapsamında kalite yönetim sistemimizi sürekli iyileştiriyoruz.

Tüm paydaşlarımızın bilgi varlıklarının gizlilik, bütünlük ve erişilebilirlik açısından korunmasının, sürekliliğinin ve sürdürülebilirliğinin sağlanması için **ISO 27001** Bilgi Güvenliği Yönetim Sistemi sertifikasına sahibiz.

Ford Otosan tarafından birinci seviye tedarikçilere verilen **Q1** (First Quality) belgesine sahibiz.



ISO 9001



IATF 16949



ISO 14001



ISO 45001



ISO 50001



ISO 27001

RİSK YÖNETİMİ

FARBA olarak Risk Yönetimi yapımız ile faaliyetlerimizdeki tüm süreç risklerinin ve fırsatlarının belirlenmesini ve yönetilmesini sağlamaktayız. Risk Yönetimi Talimatlarımız tüm riskleri ve fırsatları kapsarken bu talimatların uygulanmasında tüm bölümlerimiz sorumludur. Risk nedenlerini belirlemek için paydaşlar, iç ve dış unsurlar kullanılmaktadır. Her süreçte aynı şekilde değerlendirilebilmesi için iç ve dış unsurlar standardize edilmiştir. İç Hususlar ve Dış Hususlar; çevremizdeki ve dünyadaki iç ve dış unsurlarda meydana gelen köklü değişiklikler, sürdürülebilir rekabet koşullarının değişmesi ve değişimle birlikte artan belirsizliklerdir.

Standart olarak kullanılacak dış unsurlar; teknoloji, ekonomi, yasalar, politika, tedarikçi, müşteri, rakipler, otomotiv/aydınlatma pazarı ve çevreden meydana gelmektedir. İç unsurlar ise kurumsal bilgi, kuruluş kültürü, değerler, performans, bilgi sistemi, sahip olunan teknoloji tesis, hedefler/strateji, bağlayıcı sözleşmeler, ekipmanlar ve yönetim olarak ifade edilir. Ayrıca FARBA olarak risk nedenlerini belirlerken kullandığımız bir başka unsur da Paydaşlarımızdır. Risklerimizi belirlerken İş ve Yönetişim (Hissedarlar, Sanayi ve Teknoloji Bakanlığı, Çalışma ve Sosyal Güvenlik Bakanlığı, Çevre, Şehircilik ve İklim Değişikliği Bakanlığı), iş birlikleri, müşteri, tedarikçi, çalışanlar ve toplum taraflarını dikkate almaktayız.



Risk yönetimi olumsuz etkileri daha kabul edilebilir düzeye indirmeyi hedefleyen bir disiplindir. Şirketimizde oluşabilecek riskleri göz ardı etmiyoruz. Bu nedenle Risk Analizleri belirliyoruz. Analizlerin belirlenmesiyle, aksiyonlar risklerin azaltılması amacıyla 6 puan üzerinden tüm risklerin aksiyonları alınıp, aynı tablodan takip ediyoruz. Bu sayede önceliklendirilmiş risk listesi çıkarıyoruz. Liste çıkarıldıktan sonra oluşturulan aksiyonların gözden geçirilmesi ve güncellenmesi, risk için belirlenen tamamlanmayan aksiyonların gözden geçirilmesi, süreç sahipleri tarafından yeni riskler ve fırsatlar ise onaylanması varsa ekip tarafından yeni risk veya fırsat ilave edilmesi, belirlenen veya uygulanan aksiyon sonuçlarına göre, risk takip raporunda ilgili riskin raporunda ilgili riskin yeni risk derecesi belirlenmesi ve takibe alınması işlemlerine tabii tuttuktan sonra sunuma hazırlıyoruz.





UYGULAMA:

Risklerin ve Fırsatların Belirlenmesi

Risk Analiz Tablosu

Genel Müdür Bölüm Direktörleri Süreç Sahipleri

- Risk yönetimi; belirsizlikleri ve belirsizliğin yaratacağı olumsuz etkileri daha kabul edilebilir düzeye indirmeyi hedefleyen bir disiplindir. Tüm süreçlerin, risklerinin belirlenmesi hedeflenmiştir. Risk ve Fırsatlar T.KG.01_F.04 Risk Analiz Tablosunda belirlenmektedir. Süreç riskleri; süreç sahiplerinin koordinasyonunda tanımlanmaktadır. Sürecin riskleri; "Paydaş/Taraflar" ile "İç ve Dış Hususlar" dikkate alınarak belirlenmektedir. Tüm riskler, nedenleri ile birlikte belirlenmektedir. Süreçlerin riskleri belirlenirken, Fırsatlar da belirlenmektedir. Risklerle eşleşen fırsatlar var ise risklerin yanına yazılmaktadır. Böylece anında eşleşme yapılmaktadır. Risk analizi aşağıda belirtilen unsurları içermelidir;
 - İç ve dış hususlar dikkate alınır.
 - Paydaş/taraflar dikkate alınır.
 - Riskler ve nedenleri belirlenir.
 - Fırsatlar belirlenir.

Risk Analizi

Risk Analiz Tablosu

Genel Müdür Bölüm Direktörleri Süreç Sahipleri

- Risk Analiz Tablosunda Olasılık ve Şiddet puanları belirlenir. Risk Puanı hesaplanır. (Bknz Tablo – 1 Risk Değerlendirme Matrisi).

Risk Azaltma Kararları Aksiyonlarının Belirlenmesi

Önceliklendirilmiş Risk Listesi

- Risklerin azaltılması için 6 puan üzeri tüm risklerin aksiyonları alınıp, aynı tablo üzerinde takip edilmektedir. İş birliği yapılacak bölümler belirlenir. Aksiyonu takip edecek sorumlu belirlenir. Aksiyon tarihi belirlenir. (Bknz Tablo – 2 Risk Puanı ve Aksiyon).

İzleme

Risk Analiz Tablosu

Süreç Sahipleri

- Risk izleme süreci kapsamlı geniş bir perspektif ile ele alınır. Günlük bir faaliyet olarak ve sürekli yürütülür. Risklerin izlenmesi yönetim süreçlerinin iyi yönetildiğini, risklerin en aza indirildiğini değerlendirmek amacıyla yürütülür. Aksiyon sorumluları tarafından takip edilir. Gerekliğinde ilgililerle toplantı yapılır.

- Yılda 1 kez Risk Yönetimi gözden geçirme yapılır. (YGG Öncesi) Aksiyonlar ve yeni riskler ile fırsatlar görüşülür. Risk değerlendirme gözden geçirmesinde belirlenen veya uygulanan aksiyon sonuçlarına göre, risk takip raporunda ilgili riskin yeni risk derecesi belirlenir ve takibe alınır. Risk Gözden Geçirme maddeleri

- Risk değerlendirme tablosundaki 6 puan ve üzerindeki risklerin gözden geçirilmesi ve güncellenmesi.
- Risk için belirlenen tamamlanmayan aksiyonların gözden geçirilmesi.
- Süreç Sahipleri tarafından yeni riskler ve fırsatlar belirlenmiş ise onaylanması, varsa ekip tarafından yeni risk veya fırsat ilave edilmesi.
- Belirlenen veya uygulanan aksiyon sonuçlarına göre, risk takip raporunda ilgili riskin yeni risk derecesi belirlenmesi ve takibe alınması.
- Strateji yönetim toplantısında görüşülecek önemli risk ve fırsatların belirlenmesi.

Not: Yukarıdaki maddeler dışında 9 puan ve üzeri riskler YGG toplantısında sunulmak üzere rapor haline getirilir.



Risk Analiz Tablosu

Süreç Sahipleri

Gözden Geçirme

Risk Analiz Tablosu

Genel Müdür Bölüm Direktörleri Süreç Sahipleri

Risk Değerlendirme Matrisi

		Şiddet		
		Az (1)	Orta (2)	Ciddi (3)
Olasılık	Az 1	Hafif 1	Tolere Edilebilir 2	Orta Dereceli 3
	Orta 2	Tolere Edilebilir 2	Orta Dereceli 4	Yüksek Risk 6
	Sık 3	Orta Dereceli 3	Yüksek Risk 6	Tolere Edilemez 9

Risk Puanı	Risk Seviyesi	Risk Önleme	Süreç Kalite Performansı
1	ÖNEMSİZ	Herhangi bir önleme gerek yoktur, rutin faaliyetlere devam edilir	Müşteri / İş / Üretim / Satış kaybı yok / Finansal maliyet etkisi yok Yasal gereklilik yok / Yaralanma yok / Çevre zararı yok
2	DÜŞÜK	Eğitim- Uyarı gerektirir	Müşteri / İş / Üretim / Satış kaybı düşük / Finansal maliyet etkisi düşük İlk yardımcı yaralanma / Geçici Çevre Kazası, kirlilik
4-3	ORTA	Uzun vadede faaliyet planlanması beklenir (2-1 yıl)	Müşteri / İş / Üretim / Satış kaybı kısa süreli / Orta miktarda finansal maliyet (<150 K) / Ufak yaralanma / Çevre kazası
6	YÜKSEK	Orta vadede önlem alınıp, düzeltici faaliyet beklenir (6-1 ay)	Müşteri / İş / Üretim / Satış kaybı yüksek / Yüksek miktarda finansal maliyet (250-100 K) Ciddi yaralanma / Önemli uzun süren çevre kazası
9	ÇOK YÜKSEK	Acil Düzeltici faaliyet önlemleri alınıp, detaylı araştırma, planlama ve uygulama gerektirir (4-1 hafta)	Müşteri / İş / Üretim / Satış kaybı aşırı çok yüksek / Çok yüksek miktarda finansal maliyet (>250 K) Yasal Uygunluk İhlali / Hükümet Soruşturması / Ölüm / Feci çevre kazası

Tablo 2: Risk Önceliklendirme Tablosu

Riskleri; Stratejik Riskler (SWOT), Finansal Riskler ve Süreç Riskleri olmak üzere gruplara ayırarak inceliyoruz.

Stratejik Riskler (SWOT): Stratejik riskler, strateji yönetim toplantısında iç ve dış çevre analizi sonunda bölüm yöneticileri tarafından belirlenir. Strateji yönetim toplantısı sonrası belirlenen risk ve fırsatlar "risk değerlendirme tablosuna" yazılır. Her risk için aksiyonlar belirlenir ve sorumlular tarafından takip edilir. Aksiyonların strateji toplantısı öncesinde gözden geçirilir.

Finansal Riskler: Enflasyon riski, kur riski, ticari alacak riski, sigortalanabilir riskler, hammadde riskleri örnek olarak sıralanabilir. Finansal riskler, Finans Direktörü tarafından takip edilir. Finansal denetim ile risklerin uygun yönetilip yönetilmediği değerlendirilir. Finansal denetim; yönetim kurulu adına bağımsız bir şirket tarafından yapılmaktadır.

Süreç Riskleri (operasyonel, süreç, çevre, ISG, enerji, bilgi yönetimi vb.): Süreçlerin risklerinin belirlenmesidir, aynı zamanda operasyonel riskleri de kapsamaktadır. Süreç Sahipleri tüm riskleri tanımlamaktadır.

FARBA olarak yapmış olduğumuz faaliyetler sonucunda ortaya çıkan riskleri, risk puanlarına göre; önemsiz (1), düşük (2), Orta (3-4), yüksek (6) ve çok yüksek (9) olarak gruplandırmaktayız. Yapılan gruplandırma sonucunda 6 puan ve üzeri tüm riskler için aksiyon alıp, takibini gerçekleştirmekteyiz. Risk Gözden Geçirme toplantımızda önceliğimiz 6 ve üzeri puan alan risklerdir. Genel Müdürümüz ise 9 puan alan risklerimizi ayrıca takip etmektedir. Gerektiği durumlarda; sorumlu bölüm hangi bölümlerle iş birliği içindeyse o bölümlerden de ilgili aksiyonları talep etmektedir. Son olarak işin tamamlanması için gereken tarihi belirlemekteyiz.



ETİK

Kanunların ötesinde toplumsal norm ve beklentilere uyumlu davranmak için gerekli yaklaşımlar Etik Değerler olarak adlandırılır. FARBA olarak içinde faaliyet gösterdiğimiz toplumda yer alan paydaşlarımızın beklentilerini anlamayı ve onlara karşılık vermeyi hedefliyoruz. Kurucumuz İzzet Bayraktar tarafından ifade edilen ve yapıtaşımız olan Temel Değerlerimiz içerisindeki Dürüstlük ve Saygınlık ilkemizi ilk sıraya konumlandık. FARBA olarak Dürüstlük ve Saygınlığı vazgeçilmez en önemli ilke olarak kabul etmekteyiz. Etik Davranış Kurallarımıza aykırı durumların tespit edilebilmesi, tespit edilen durumların anında bize bildirilmesi ve bu doğrultuda aksiyon alınabilmesi şirketimizin politik yönetimi açısından önem arz etmektedir. Tüm paydaşlarımız ile ilişkilerde bu değere uygun, şeffaf standartlar ve karşılıklı açık iletişim içinde davranmaktayız. Ayrıca iş ortaklarımızın da etik ilkelerimize uygun davranması sağlıyoruz.

FARBA olarak, iş ve işlemlerimizde etik tüm boyutlara uygunluğun sağlanması açısından:

- Tüm iş ve işlemlerde tüm hukuk kurallarına uyuyoruz.
- Tüm işlerimizi insan haklarına (fırsat eşitliği, cinsiyet eşitliği, farklılıkların kapsanması, insana yakışır çalışma ortamları, korunmaları ve desteklenmeleri, gelişmeleri ve yeteneklerinin değerlendirilmesi, sendikalaşma vb.) saygılı bir şekilde yapıyoruz. Çocuk çalıştırma, zorla çalıştırma, mobbing, taciz ve ayrımcılık vb. asla kabul etmiyoruz ve derhal raporluyoruz.
- Tüm işlerimizi müşterilerimize (memnuniyetlerine uygun, şeffaf, saygılı ve adil) ve ihtiyaçlarına (geribildirimlerini hızla çözümleyen, ürün tanıtımı ve içeriğinde şeffaf) uygun olarak yapıyoruz.
- Tüm işlerimizde hissedarlarımız için kapasiteyi geliştiren ve büyümeyi destekleyen iş modelleri yaratıyoruz ve kurumsal yönetim standartlarını uyguluyoruz.
- Tüm iş ortaklarımızla açık iletişim ve karşılıklı güven duyan ilişkiler kuruyoruz. İş ortaklarımızın şeffaf olarak FARBA değerlerine uygun davranmaları bekliyoruz.
- İçinde olunan ve beslenen toplum için Birleşmiş Milletler Sürdürülebilir Kalkınma Amaçları'nı benimsiyor ve bunlara katkı sağlıyoruz. Sosyal ve çevresel konularda toplumu destekliyoruz. İçinde bulunulan topluma

ve ekosisteme olan sorumluluğumuz gereği FARBA çalışanlarımıza yardım aktiviteleri ve destekleri sunuyoruz.

- Hiçbir siyasi partiyi, siyasi görüşü ve çıkarı doğrudan ve dolaylı olarak desteklemiyoruz.
- Sürdürülebilir çevre anlayışına sahip olarak FARBA değerlerinden birisi olan Sorumluluk değeri ışığında BMSKA' kapsamında çevresel tüm mevzuatın ötesinde yükümlülüklerimizi yerine getiriyoruz.
- Tüm işlerde rekabeti teşvik ediyoruz, tüm rekabet hukukuna uygun davranıyoruz ve tüm iş ortaklarımızdan buna uyum bekliyoruz.
- Rüşvet ve Yolsuzluğun FARBA olarak iş yapışımızda asla yeri yoktur. Hiçbir çalışan bunu teklif edemez ve kabul edemez. Rüşvet teklif edildiğinde derhal reddedilir ve raporlanır. Tüm iş kayıtları tam ve net olarak ilgili işlemi yansıtır.
- FARBA olarak içimizde çıkar çatışmalarına müsaade etmiyoruz. Yanlış anlaşılmalara sebebiyet verecek ağırlama, hediye verme vb. müsaade etmiyoruz.
- FARBA olarak içimizdeki tüm bilgilerin gizliliğini sağlar, üçüncü kişi ve kuruluşlarla paylaşmayız. Paydaş bilgilerini KVKK'ya uygun olarak işler, tüm mevzuatları uygularız.

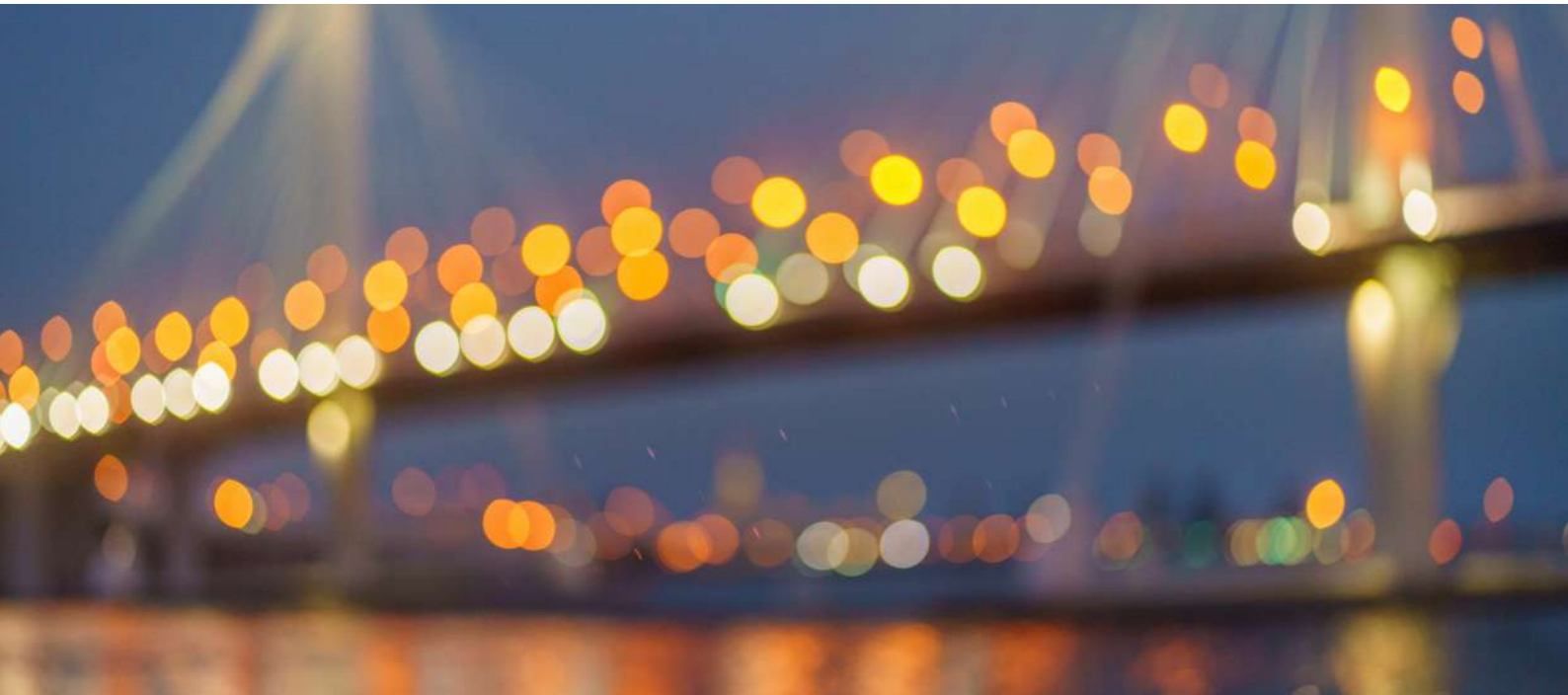
FARBA olarak etik iş yapma biçiminin anahtarı olan tüm bu ilkeler doğrultusunda, yasalar ve mevzuatlarla uyum içerisinde, sorumluluklarımızın gereklerini yerine getiriyoruz. Etik uygunluğunun sağlanması açısından etik sistematigi sağlıklı bir şekilde işletilmesi güvence altına alıyoruz. Tüm paydaşlarımızın etik ihlal bildirimlerini yapanların mağdur olmamaları için gizlilik içinde yapılması ve etik işlemlerinin gizlilik içinde yapılacağını garanti altına alıyoruz.



SÜRDÜRÜLEBİLİRLİK YÖNETİMİ

Sürdürülebilirlik Komitemiz; Genel Müdür Yardımcısı, Kalite Müdürü, Satış Projeler Direktörü, İK Müdürü ve Fabrika Direktörlerinden meydana gelmektedir.

Sürdürülebilirlik yönetiminde yer alan Sürdürülebilirlik Komitemizin sorumlulukları; sürdürülebilirlik ile ilgili stratejik hedefler ile risk ve fırsatların belirlenmek, bütçeyi stratejiler doğrultusunda yönetmek ve sürdürülebilirlik hedeflerinin etkilerini değerlendirmek ve çözüme ulaştırmaktır. Sürdürülebilirlik yönetimimiz kapsamında 3 ayda bir periyodik toplantılar düzenliyor; sürdürülebilirliğin çevresel, sosyal ve yönetimsel boyutlarını dikkate alıyoruz. Sürdürülebilirlik komitemiz; Etik, İnsan Kaynakları, İş Sağlığı ve Güvenliği gibi firmamızın tüm süreçlerdeki risk ve fırsatlarını belirler ve değerlendirir.

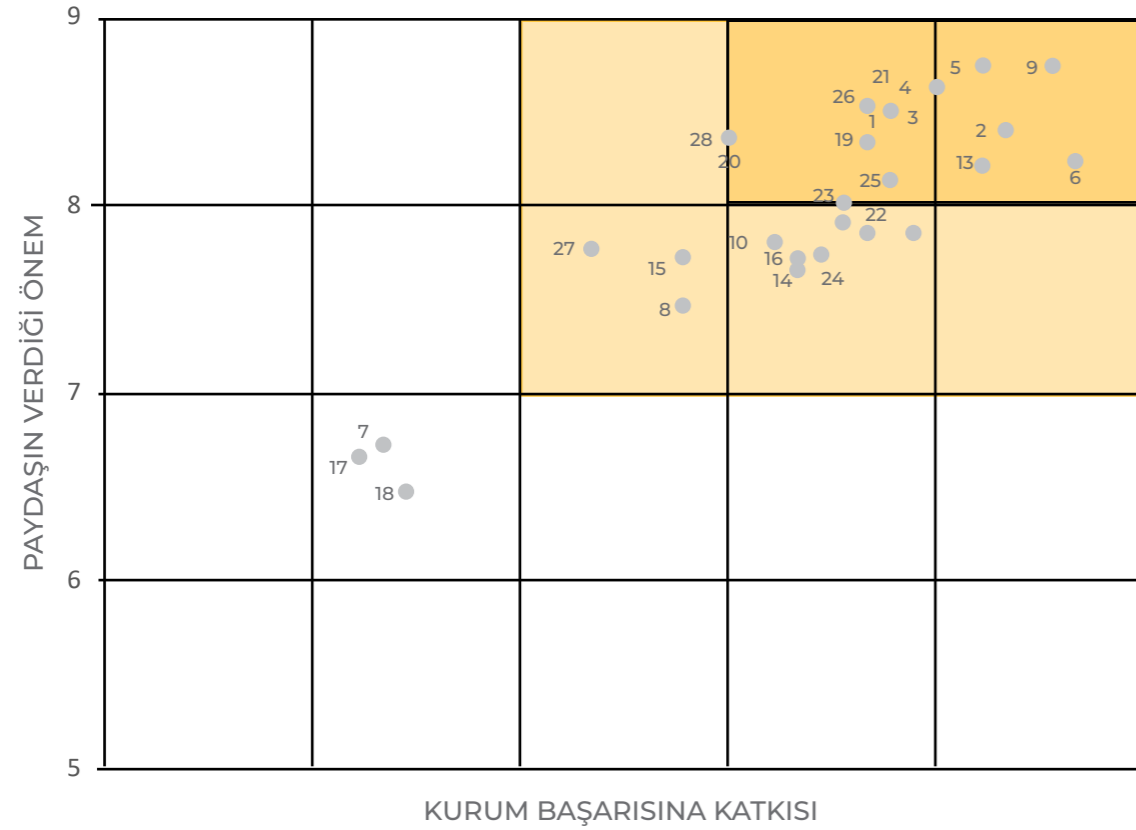


ÖNCELİKLERİMİZ ve SÜRDÜRÜLEBİLİRLİK YAKLAŞIMIMIZ

2021 yılında Sürdürülebilirlik Komitemiz dahilinde gerçekleştirmiş olduğumuz Paydaş Analizi ve Paydaş Diyalogu çalışması ile; çeşitli araştırmalar ve paydaşlarımızın görüşleri doğrultusunda önceliklerimizi değerlendirdik. Değerlendirmemiz sonucunda küresel trendleri, iç ve dış paydaşlardaki ortaklarımızı, sektörel risk ve fırsatların etkilerini, kurumumuz çalışanlarının görüşlerini ve gelişmeleri dikkate aldık. Ayrıca, Birleşmiş Milletler Sürdürülebilir Kalkınma Amaçları, Birleşmiş Milletler Küresel İlkeler Sözleşmesi, CDP gibi sürdürülebilir kalkınma alanında uluslararası nitelikteki yön gösterici ilkeler ve çıktılarını da göz önünde bulundurduk.

Öncelikli konuların kurum için stratejik öneminin ve paydaşlar için öneminin bir arada değerlendirildiği ve puanlandığı anket sonuçlarına göre; en çok öne çıkan 28 konuyu ve değerlendirmeye alınan tüm konuları aşağıdaki önceliklendirme matrisimizde gösterdik. Matrisin analizi sonucunda; FARBA olarak 1. derece, 2. derece ve 3. derece önemli sürdürülebilirlik konularımızı saptadık. 1.Derece önemli konuların başında güçlü yönlerimizden biri olan Enerji Arzı Güvenliği konusunu; İş Sağlığı ve Güvenliği, Çalışan Memnuniyeti ve Risk Yönetimi hususları takip ediyor.

FARBA ÖNCELİKLENDİRME MATRİSİ 2021



1. Derece Önemli Konular
Finansal Performans
Enerji arzı güvenliği
Kurumsal Yönetim
Etik İlkeler ve Etik Uygulamalar
Risk Yönetimi
Müşteri Memnuniyeti
İş Sağlığı ve Güvenliği
Enerji Verimliliği Yönetimi
Çalışan Memnuniyeti
Çalışanların Performans Yönetimi
Çalışanların Eğitimi
Çalışanların Kariyer Yönetimi
Tedarik zincirinde sürdürülebilirlik
Şikâyet mekanizmaları

2. Derece Önemli Konular

Yatırımlarının çevre ve sosyal etkileri
Su Yönetimi
Atık Su Yönetimi
Atık Yönetimi
İklim değişikliği ve sera gazı yönetimi
Topluma Katkı
Yerel satın alma politikaları
Dijitalleşme
Yüksek Teknoloji Kullanımı
Kadınların Katılımı
Fırsat Eşitliği ve Çeşitlilik

3. Derece Önemli Konular

Yerel Halkla İlişkiler
Santral Bölgelerinde istihdam yaratma
Biyolojik çeşitlilik

Tablo 3: Öncelikli Konular

SKA	Hedef Açıklamaları	Ana Aksiyonlar	Temel Performans Göstergeleri	2021 Sonuçları	2022 Hedefleri	2030 Hedefleri
SKA 7	Yenilenebilir- Yeşil Enerji Kullanımı	IREC tarafından kabul edilen "Yeşil Enerji" sisteminin satın alınması	Yenilenebilir- Yeşil Enerji oranı yüzdesi (toplam tüketime kıyasla)	2020 sonuçlarına oranla %25 azaltım	%30 azaltım	%50 azaltım
SKA 7	Emisyonların azaltılması	Toplam tüketimin %10-20 sinin Güneş Enerjisi yatırımından üretilmesi Demiryolu ve deniz yolu taşımacılığı oranının artırılması	ISO 14064 Sera Gazı ve Emisyonları: 2018 standardına göre toplam ve birim CO ₂ hesabı	.	.	%10 azaltım
SKA 12	Temiz su tüketiminin azaltılması	Yağmur suyu ve geri dönüştürülmüş suyun kullanımı	Toplam tüketim/ m ³	18319 m ³	%5 azaltım	%20 azaltım
SKA 12	Her tür atığın azaltılması	Karton paketlemesini azaltmak için yeni teknolojilere yapılan yatırımlar	Toplam atık miktarı/ ton	Toplam atık 1922 (ton)	.	%38
SKA 8	Tedarik zincirinin SKA aksiyonlarına katılımı	Büyük tedarikçilerden CO ₂ analizi istemek (2030 ve 2050 için taahhütler almak)	Taahhüt oranı (%) (GRI veya Karbon ayak izi raporu)	-	%23	%80
SKA 8	Sürdürülebilirlik denetimleri/ düzenli Kontroller	GRI ve SDP standartlarına göre raporlama 3 ayda bir kez üst yönetim tarafından denetleme	Yıllık GRI ve SDP raporlaması, Yılda 4 kez üst yönetim tarafından denetleme	Hedef olarak	Hedef olarak	Hedef olarak
SKA 8	Etik konularında şikâyetlerin azaltılması	Etik ilke ve Yönergelerle kurum kültürünün güçlendirilmesi	Etik ve insan hakları konusunda şikâyetler	0	0	0
SKA 8	Çalışan memnuniyeti	Güveni ve ergonomik çalışma koşulları	Anket sonuçları (%)	%61	%65,0	%75,0
SKA 5	Çalışanlarla ilgili hedefler	Kadın çalışan oranının artırılması	Kadın çalışanların oranı (%)	%10,9	%11,8	%15,0

Tablo 4: Sürdürülebilir Kalkınma Amaçları Doğrultusunda Hedefler

SKA 7: ERİŞİLEBİLİR VE TEMİZ ENERJİ



7 ERİŞİLEBİLİR VE TEMİZ ENERJİ

Faaliyet alanlarımızda güvenilir, sürdürülebilir, modern, ulaşılabilir, erişilebilir ve temiz enerji kullanmaya dikkat ediyoruz. Bu amaç doğrultusunda IREC tarafından kabul edilen "Yeşil Enerji" kullanımını gerçekleştiriyoruz. Yenilenebilir ve yeşil enerji yüzde oranını toplam tüketim, karşılaştırma yöntemi ile hesaplamalarımızı yapıyoruz. 2021 yılında 2020 yılına oranla enerji tüketimimizi %25 azalttık. Bu doğrultuda hedefimiz 2022 yılında %30, 2030 yılında ise enerji tüketimimizi %50 azaltmak.

Erişilebilir ve temiz enerji kullanımı doğrultusunda; hava emisyonlarımızı azaltmak, enerji ihtiyacımızı yenilenebilir enerjiden karşılamak amacıyla enerji tüketiminin yaklaşık %10 ila %20 sini güneş enerjisinden sağlamayı hedefliyoruz. Aynı zamanda gelecek yıllarda demiryolu ve deniz taşımacılığı kapasitemizi artırarak hava emisyon oranını azaltmayı hedefliyoruz. Temiz enerji kullanım çalışmalarımız ISO 14064:2018 doğrultusunda hesaplanarak yapılacaktır. Hesaplamalarımız doğrultusunda 2030 yılında hava emisyonlarımızda %10 oranında azalma ön görüyoruz.

SKA 12: SORUMLU ÜRETİM VE TÜKETİM



12 SORUMLU ÜRETİM VE TÜKETİM

Faaliyetlerimizi gerçekleştirirken temiz su kullanımını azaltmak amacıyla yağmur suyu ve geri dönüştürülen su kullanmaya başladık. 2021 yılında kullanılan toplam su miktarının 18319 m³'ünü geri dönüştürülmüş sudan ve yağmur suyundan elde ettik. Bu doğrultuda yaptığımız çalışmalar ile temiz su kullanımını 2022 yılında %5, 2030 yılında ise %20 azaltmayı hedefliyoruz.

Faaliyetlerimizden açığa çıkan atıklarımızı azaltma hedefimizle yeni teknolojilere yaptığımız yatırımlarla karton ambalajların verimli kullanılmasını sağladık. Geçen yıllara göre azalan atık toplamımız, bu yıl 1.922 ton olarak gerçekleşti. Bu doğrultuda çalışmalarımıza devam edip 2030 yılında %38 bir azaltım hedefliyoruz.

SKA 5: TOPLUMSAL CİNSİYET EŞİTLİĞİ



5 TOPLUMSAL CİNSİYET EŞİTLİĞİ

FARBA olarak istihdam gücümüze kadın gücü katarak cinsiyet eşitliğini sağlamak adına atmış olduğumuz adımlarla çalışmalarımıza devam ediyoruz. Kadın

istihdam oranımızı geçen yıllara oranla 2021 yılında %10,90 oranında artırdık. İleriye yönelik yapacağımız çalışmalar ile 2022 yılında bu oranı %11,80, 2030 yılında ise %15 oranında artırmayı hedefliyoruz.

SKA 8: İNSANA YAKIŞIR İŞ VE EKONOMİK BÜYÜME



8 İNSANA YAKIŞIR İŞ VE EKONOMİK BÜYÜME

FARBA olarak çalışanlarımıza sunduğumuz güvenli ve ergonomik çalışma koşullarını her geçen yıl iyileştirerek çalışan memnuniyetimizi artırmaya devam ediyoruz.

Yapmış olduğumuz gelişmeleri, çalışanlarımız ile gerçekleştirdiğimiz anketler ile ölçme ve değerlendirme yapıyoruz. 2021 yılında memnuniyet oranlarımızı ortalama %61 olarak hesapladık. Yapmış olduğumuz çalışmalar sonucunda 2022 yılında bu oranı %65'e, 2030 yılında ise %75'e yükseltmeyi hedefliyoruz.

FARBA olarak etik ilkeler ışığında faaliyetlerimizi sürdürürken aynı zamanda çalışanlarımızın da bu konuda duyarlı olmalarını bekliyoruz. Oluşturduğumuz etik ilke ve yönerge ile kurumsal kültür yapımızı güçlendiriyoruz. Etik ve insan hakları konusunda sıfır şikayetle devam etmekteyiz ve bu alandaki başarılarımızı gelecek yıllara da taşımayı hedefliyoruz. FARBA olarak tedarik zincirindeki

paydaşlarımızı çevre, toplum ve çalışanlarımız adına önemsiyoruz. Tedarik zincirinde yer alan, birlikte çalıştığımız veya çalışacağımız firmaların karbon salımları konusunda duyarlı olmalarını dikkate alıyoruz. Firmaların CO₂ emisyonlarının şeffaf ve izlenebilir olması için firmalardan raporlamalar talep ediyoruz. Bunun yanı sıra tedarik zincirimizdeki firmalardan karbon emisyonlarını azaltmalarını hususunda taahhüt almak konusunda da kararlıyız. 2022 yılı tedarik zinciri emisyon değerlerini %23 azaltmayı hedeflerken, 2030 yılında emisyon değerlerini %80 oranında azaltmayı hedefliyoruz.

Şirketimizdeki çevresel, sosyal ve yönetsimsel etkileşimleri oldukça değerli buluyoruz. Bu etkileşimleri arttırabilmek için her alandaki sürdürülebilirliğin gerekliliğinin farkındayız. Bu çerçevede üst yönetimimiz tarafından eşit aralıklarla yılda 4 kez olmak üzere sürdürülebilirlik denetimlerimizi GRI-SDP raporları üzerinden sağlıyoruz. Bu denetimler sonucu bir sonraki yılın hedeflerini belirliyoruz.

ÇEVRE YÖNETİMİ

ÇEVRE YÖNETİM SİSTEMİ

FARBA olarak ISO 14001 Çevre Yönetim Sistemi ve ISO 50001 Enerji Yönetim Sistemi Standartlarına sahibiz. Çevre kirliliğini kaynağında önlemek, enerjiyi verimli kullanmak ve sürdürülebilir çevre yönetim sistemini sürekli iyileştirmeyi hedefliyor ve bu amaçlar doğrultusunda çevrenin sürekli korunmasını taahhüt ediyoruz. Gelecek kuşaklara yaşanabilir bir dünya bırakmanın gerekliliğine inanan bir Çevre Yönetim Sistemi anlayışına sahibiz.

Çevre bilincini artırmak amacı ile her yıl haziran ayını fabrikamızda "Çevre Ayı" olarak kutlamaktayız. Çevre Ayı içerisinde yapılan sosyal içerikli faaliyetler ile çevre bilincinin aşılmasını hedefledik. Yıl içerisinde yapılan düzenli sosyal sorumluluk projeleri ile çevre kirliliğine sebep olan unsurların azaltılması hedefliyoruz. Bu kapsamda, çalışanlarımızın evlerinde biriktirdiği evsel atık yağları ve atık pilleri topluyoruz ve tarafımızca yasal mevzuatlar doğrultusunda geri dönüşüm tesislerine gönderiyoruz.



ÇEVRESEL PERFORMANS

Sürdürülebilir başarı hedefimiz doğrultusunda, çevresel sorumluluklarımızı da yerine getiriyoruz. Sahiplendiğimiz Sürdürülebilir Kalkınma Amaçları doğrultusunda sürdürülebilirlik hedeflerimizi sağlam adımlarla yönetiyor ve sürdürüyoruz.

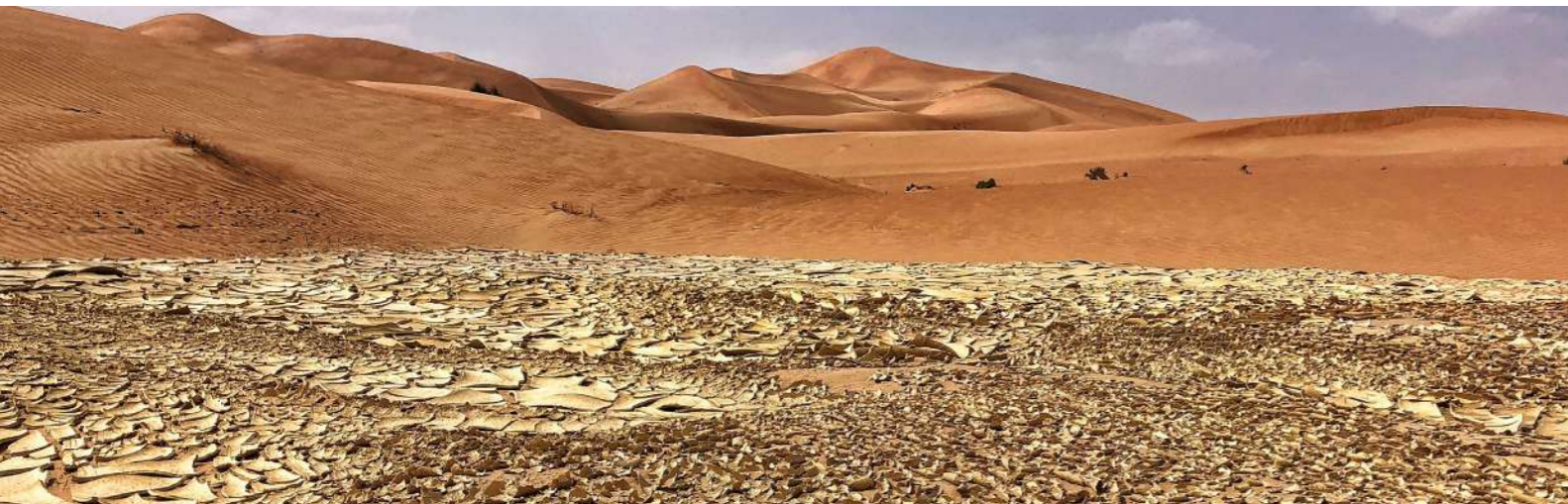
Yönetim altyapımızı güçlendirmenin çevresel performansımızı iyileştirmek için özel önem taşıdığına bilincindeyiz. Bu kapsamda çevresel risklerin beraberinde getirdiği ekonomik etkileri de göz önünde bulundurarak karar alma süreçlerimize hız kazandırıyor, risk yönetimi kapsamında da çevresel etkileri yönetmek adına çalışmalarda bulunuyoruz. Tüm çalışanlarımıza ve paydaşlarımıza çevre bilincini aşılacak ve çevresel konularda farkındalık yaratmak öncelikli konularımız arasında yer almaktadır.



İKLİM DEĞİŞİKLİĞİ

Gezegeneimizin karşı karşıya kaldığı iklim değişikliği ve bu değişiklikler sonucu oluşan risklerin ekonomik, çevresel ve sosyal etkileri tüm canlılar için önemlidir ve tedbirli olunması gerekmektedir. İklim değişikliği, ülkelerin olduğu kadar iş dünyasının da sürdürülebilirliği için önceliklendirilmesi gereken konular arasında gelir. İklim değişikliğinin sebebinin insan kaynaklı sera gazlarından ortaya çıkan sera etkisi olduğu konusunda bilim insanları hemfikirdir. Sera gazlarının arasında yer alan CO₂ emisyonları ise gezegenimizde kayda değer sera etkisine neden olmaktadır. Türkiye Otomotiv Ana Sanayi Sürdürülebilirlik Raporu'na göre; AB üzerindeki sera gazı salınımının dörtte biri ulaşım sektöründen açığa çıkmaktadır.

Otomotiv sektöründe araç yaşam döngüsü boyunca CO₂ emisyonlarının önemli bir bölümünü tedarikçiler tarafından sunulan ürün ve hizmetlerden kaynaklanan emisyonlar oluşturmaktadır. Bu nedenle müşterilerimizle güçlü bir iş birliği içerisinde yaşam döngüsünü dikkate alan bir çevre yönetimi anlayışı ile faaliyetlerimizi sürdürüyoruz. Enerji tasarrufu sağlayan üretim ekipmanlarının ve üretim teknolojilerinin kullanılmasını, daha düşük CO₂ emisyonlarına sebep olan hammaddelerin seçilmesini, lojistik ve satış sahalarında CO₂ emisyonlarının azaltılmasını ve tedarik zincirinin tüm alanlarında CO₂ emisyonu azaltılmasına yönelik faaliyetleri birlikte yürütüyoruz.



Firmamız kapsamında faaliyetlerimizi sürdürürken iklim krizinin getirdiği risklerin belirlenmesi, düşük karbon ekonomisine geçiş, sera gazlarının azaltılması ve değişen iklim koşullarına uyum konularını gerekli adımlar olarak görüyoruz. Kurumsal sürdürülebilirliğimizi şirketimizin öncelikleri arasında görmekteyiz. Etki alanlarımızı yönetmek ve paydaşlarımızla kurmuş olduğumuz açık iletişimler doğrultusunda çevresel sürdürülebilirliği sağlamak için gerekli aksiyonları almak ve bunları şeffaf bir biçimde sizlerle paylaşmaktayız.



SERA GAZI EMİSYON DEĞERLERİ

Hem faaliyet alanlarında hem de tedarik zincirinde yer alan paydaşlarımız ile iklim değişikliğiyle mücadele doğrultusunda birlikte çalışmalar yürütüyoruz. Üretim süreçlerimizde gerçekleştireceğimiz emisyon faaliyetlerimizdeki iyileştirmelerin en hızlı etki yaratabileceğimiz alanlar olması sebebiyle emisyonu azaltma faaliyetlerine önem veriyoruz. Hayata geçirilen faaliyetlerimizle enerji tüketimini ve sera gazı emisyonlarının azaltılmasına katkı sunmaktayız. Emisyon yoğunluğumuzu gözlem altında tutarak, iklim değişikliği ile olan mücadelede sorumluluğumuzu yerine getiriyoruz.

ISO 1:2006-14064 Emisyonları tCO ₂ e	ISO 1:2018-14064 Emisyonları tCO ₂ e	2020	2021
Kapsam 1	Kategori 1	920,71	798,46
Kapsam 2	Kategori 2	7.818,01	6.035,75
Kapsam 3	Kategori 3	3.013,49	2.217,31
	Kategori 4		10.131,15
	Kategori 5		-
	Kategori 6		15,99
Toplam		11.752,21	9.051,52

Tablo 5: Emisyon Verileri

2020 yılında 11.752,21 ton CO₂e olan sera gazı salım değeri yaklaşık %29,8 azaltılarak 2021 yılında 9.051,52 değerine indirgenmiştir.



ENERJİ YÖNETİMİ

Gerektiğinden fazla enerji tüketimi, enerji kaynağına göre sera gazlarını açığa çıkarmaktadır. Bu nedenle üretimde enerji verimliliği, iklim kriziyle mücadelede en önemli kısıtlardan biri olup, enerji verimliliğini arttırmaya yönelik yapılan çalışmalar üretim kaynaklı sera gazlarının azaltılmasını sağlarken iklim krizinin devamlılığını önlemekte ve çevresel etkilerini azaltmaktadır.

odelo Bursa ekibi ile 2016 yılı sonu itibariyle birlikte kurulmaya başlanan enerji yönetim sistemi çalışmaları şirketlerin ayrılmasıyla birlikte bütünleşmiş yönetim sistemlerine dahil olarak; İSG ve Çevre Yönetim sistemleriyle birlikte yönetmeye ve değerlendirmeye başladık. 2020 yılı sonunda elektronik tesis ile birleşme sonrasında aydınlatma ve elektronik tesisleri ortak bir ekip ile bütünleşmiş yönetim sistemleri çerçevesinde halihazırda sürdürmeye devam etmekteyiz. Bu kapsamda 2021 yılı içerisinde yapılan birçok enerji iyileştirme projesine imza attık.



Enerji verimliliğini arttırmak amacıyla; enerji tüketim takibi, enerji performanslarını iyileştirmeye yönelik çalışmalar, yeni teknoloji kullanımları, enerji tasarruflu ekipmanlar, geri kazanım projeleri ve yenilenebilir enerji kaynaklarının artırılması gibi faaliyetler ile enerji kullanımını azaltmayı hedefliyoruz.

Fabrika geneli kaçak noktalarının tespiti için hava kaçak cihazı tedarik edilmesi, kompresör hava akış takibi için hatlara debimetre ilavesinin gerçekleştirilmesi, sevkiyat rampa ve faaliyet noktalarımızın tamamında LED aydınlatma sistemine geçiş yapılması ve otomasyon sistemi gibi verimli enerji kaynak kullanımı eylemleri ile gereksiz enerji tüketiminin önüne geçilmesi amaçlanmaktadır.



Enerji tüketimlerimizin ölçümlerini yapıp, kontrol altında tutabilmek için analizör doğrulama çalışmaları gerçekleştirmekteyiz. Ayrıca doğal gaz kullanımlarında kalorifer peteklerine takılan termostattık vana ile tasarruf sağlanması ve kazanlara proestad montajı yapılmasıyla kazan kullanım süreleri ve verimliliğinin artırılmasını sağlıyoruz.

Aldığımız aksiyonlar sayesinde enerji tüketimimizin fazla olduğu alanlarda gerçekleştirdiğimiz tasarruf faaliyetleri ile enerji verimliliğimizi arttırmayı başardık.

Emisyona Sebep Olan Faaliyet (GJ)	2020	2021
Doğalgaz	13.958,92	11.342,91
Jeneratör (Dizel)	165,89	116,06
Şirket araçları-Benzin	90,26	376,33
Şirket araçları-Dizel	803,67	906,10
Elektrik (Yenilenebilir)	-	15.544,80
Elektrik (Şebeke)	60.384,09	46.618,13

Tablo 6: Emisyona Sebep Olan Faaliyetler

2021 yılında 15.544,80 GJ yenilenebilir enerji ürettik.

SU YÖNETİMİ

İklim krizi dünyadaki su kaynakları üzerinde büyük bir tehdit oluşturmaktadır. Su kaynaklarının giderek azalması ile dünya nüfusunun büyük bir kısmı su kıtlığı tehlikesi ile karşı karşıyadır. Türkiye Otomotiv Ana Sanayi Sürdürülebilirlik Raporu'nda yer aldığı üzere; ülkemizde kişi başına düşen su miktarı hesaplandığında Türkiye de artık su kıtlığı çeken ülkeler arasında gelmektedir. Otomotiv sektöründe de araçların boyanması, kaplanması, yan ürünlerinin üretimi için su kullanıldığını bilmekteyiz.

İklim krizinin yansımaları doğrultusunda üretim faaliyetlerimizde sorumlu su tüketimi ve yönetimi yaklaşımını benimsiyoruz. Yapılan yatırım, iyileştirme faaliyetleri ve teknolojinin kullanımı ile hem su kullanımında verimliliği artırmak hem de suyun yeniden kullanımı amacıyla su yönetimi faaliyetlerimizi gerçekleştiriyoruz.

	2020	2021
Su Tüketimi (Şebeke) m ³	18.855,00	18.319,00

Tablo 7: Su Tüketimi

2020 yılında 18.855 m³ olan su tüketimimizi yaklaşık %3 azaltarak 8.319 m³ seviyesine indirdik.



FARBA olarak gerekli tüm su ihtiyacımızı TOSB organize sanayi bölgesi tarafından sunulan şebeke suyu vasıtası ile karşılamaktayız. Bu sayede kullandığımız su miktarını takip edebiliyoruz. Temin edilen şebeke suyunun %80'ini personel ihtiyaçları için sarf ederken geri kalan %20'lik kısmını üretim proses suyu olarak kullanıyoruz. Toplam su tüketimimizin %20'sini oluşturan proses suyunu; kapalı devre sistemlerinin periyodik bakımları, özellikle kalıplarda ve şartlandırıcı ekipmanlarda olması muhtemel su kaçaqlarının önüne geçilmesi ve su tüketimin azaltılması için yaptığımız bakım faaliyetlerinde kullanıyoruz. Bu prosesler de su yönetimi çalışmalarımız arasında yer almaktadır. FARBA olarak su kullanımımızı daha verimli hale getirebilmek ve yaşanan su kaçaqlarını önlemek amacıyla yangın söndürme sistemlerimizdeki kronik kaçaqları giderdik ve kapalı devre su şartlandırması gerçekleştirdik.

Her geçen yıl kullanılabilir su miktarı azalmasına rağmen suya olan ihtiyacımız artmaktadır. Bu konuda adım atmamız gerektiğinin farkındayız. Su yönetimi konusunda 2022 yılına yeni bir hedefle başlıyoruz. Sensörlü musluk kullanımına geçerek personellerimizin kullandığı suda musluk başına %50 iyileştirmeyi hedefliyoruz. Bu sayede toplam musluk suyu tüketimini 450 ton/ay seviyesinden 225 ton/ay seviyesine indirerek fabrikamızda kullanılan toplam su tüketimini yaklaşık olarak %20-%25 oranlarında azaltmayı amaçlıyoruz.

ATIK YÖNETİMİ

Atık yönetimi ve enerji verimliliği konusunda yasalara ve yönetmeliklere uyarak, çalışanlarımızda ve paydaşlarımızda çevresel farkındalığı arttırmaya yönelik çalışmalarla faaliyetlerimizi sürdürüyoruz. Atık yönetim yaklaşımımızı ISO 14001 Çevre Yönetim Sistemi esaslarına göre uyguluyoruz. FARBA olarak oluşan atıklarımızı geri dönüşüm, geri kazanım ve bertaraf yoluyla döngüsel ekonomi modeli kapsamında üretim faaliyetlerimiz sırasında tekrar tekrar kullanıyoruz.

Döngüsel ekonomi; ürün, malzeme ve kaynakların geri dönüşümden kazanılması ve ekonomik değerde mümkün olan en fazla sürede kalması ile oluşan atıkların başka bir döngüde girdi olarak kullanılması il atık üretiminin mümkün olan en düşük seviyeye indirgenmesini sağlayan sistem olarak tanımlanmaktadır.

BERTARAF YÖNLENDİRİLEN ATIKLAR (ton)	Geri Dönüşüme Giden	Geri Dönüşümden Ayrılan	TOPLAM
Tehlikeli Atıklar	0	0,29	0,29
Tehlikesiz Atıklar	362,88	1.558,85	1.921,72
Toplam	362,88	1.559,14	1.922,01

Tablo 8: Bertarafa Yönlendirilen Atıklar



Faaliyetlerimizin çevre üzerindeki olumsuz etkilerini belirlemek ve minimuma indirmek için yapılan çalışmalar öncelikli hedeflerimiz arasındadır. Bu süreçte yasa ve yönetmeliklerle bizden beklenenin ötesine geçmek, atıklarımızı verimli bir şekilde bertaraf etmek ve dönüştürmek için sistemlerimizi sürekli iyileştirerek faaliyetlerimizi sürdürürken döngüsel ekonomi modelini benimsiyoruz.

Bu faaliyetler doğrultusunda üretim sonucu oluşan geri dönüşümlü kâğıt-karton ve naylon ambalajlarını ayrı ayrı toplayıp lisanslı firmalara vererek geri dönüşüme kazandırıyoruz. Tehlikeli ve tehlikesiz atıkları yerinde ayrıştırarak, lisanslı bertaraf firmalarına veriyoruz. Fabrika içerisinde oluşan atıkların doğaya direkt zarar vermeden bertarafını sağlıyoruz.



İŞ SAĞLIĞI ve GÜVENLİĞİ

FARBA olarak tüm çalışmalarımız için güvenli bir iş ortamı sağlamak, sürekli geliştirmek ve çevresel sorumluluklarımızı yerine getirmek öncelikli hedeflerimiz arasındadır. Proaktif uygulama ve yıl içerisindeki iş sağlığı ve güvenliği aktiviteleri ile İSG kültürünü mükemmelliğe ulaştırmayı hedefliyoruz. İSG bilinç ve farkındalık düzeylerinin artırılması konusunda çalışanlarımızın yanı sıra paydaşlarımızın da içinde olduğu eğitimler organize ederek, aksiyon planımız doğrultusunda İSG kültürünün yerleşmesi ve yaygınlaşmasını sağlıyoruz.

İSG politikamızı her yıl üst yönetimin katılımıyla gözden geçirip kaydetmekteyiz. Aydınlatma Tesisi ve Elektronik Tesisi olmak üzere iki ayrı tesisimizde dört adet iş güvenliği uzmanı çalışmaktadır. İş sağlığı ve güvenliği politikamızı personellerimize tebliğ ederken, şirket içi duyuru panolarımızda, resmî web sitesinde yayınlamaktayız. Etkili bir İSG yönetim sistemi olan ISO 45001 İş Sağlığı ve Güvenliği Yönetim Sistemi: 2018 sertifikamız ile en değerli varlığımız olan çalışanlarımızı koruyor, potansiyel riskleri proaktif bir şekilde önüyoruz. Bu kapsamda yaptığımız çalışmalarla organizasyonel dayanıklılığın artmasını ve çalışanlarımız için daha güvenli bir çalışma ortamı yaratmayı hedefliyoruz.



İŞ GÜVENLİĞİ YÖNETİMİ

İş sağlığı ve güvenliği kültürümüz, üst yönetimin desteği ile yasal mevzuatlar doğrultusunda sektörde öncü olan uygulama ve aktiviteleri pekiştirmesi sonucu hep ileriye hedefleyen bir yapıya sahiptir.

Yapılan iş sağlığı ve güvenliği faaliyetleri işletme içerisindeki iş kazası sayılarının her geçen yıl azalmasını, sıfır iş kazası ve sıfır meslek hastalığı hedefimize her geçen sene bir adım daha yaklaşmamızı sağlamıştır.

Bu amaçla yıl içerisinde yaptığımız faaliyetler ile iş kazası hususunun hassasiyetini ve ciddiyetimizi ön plana çıkartmaktayız.

İş Güvenliği Ayı Faaliyetlerimiz: Her yıl şubat ayını FARBA'da "İş Sağlığı ve Güvenliği Ayı" olarak kutlamaktayız. İş Sağlığı ve Güvenliği ayı içerisinde çalışanlarımızın farkındalığını arttırmayı hedefleyen iş sağlığı ve güvenliği uygulamaları ve projeleri gerçekleştirilerek, iş sağlığı ve güvenliğinin tüm çalışanlarımızın katkısı ile güçleneceği olgusunu benimsenmesini sağlamaktayız. Yapılan aktiviteleri hem çalışanlarımızı hem de çalışanlarımızın ailelerini kapsayacak şekilde organize ederek bu kültürün aşılması sağlamaktayız.

Stop6 Saha Denetimlerimiz: Altı ana kaza unsuru üzerinden makine bazlı işletme risk haritası oluşturularak, üst yönetimin de dahil edildiği yıllık denetim planı ile her hafta "Stop6 Saha Denetimi" yapılarak oluşabilecek riskleri öncesinde tespit edilerek kaza ihtimallerinin önüne geçmekteyiz.

Denetim ekiplerini, işletme içerisindeki bölüm çalışanlarının çapraz denetim ilkesi ile bir araya getirilmesinden oluşturularak, farkındalığın ve iş körlüğünün önüne geçilmesini hedefliyoruz.



Tehlike Tahmin Eğitimi (KYT) ve Tehlike Tahmin Seviye Belirleme (KYG)-İş Güvenliği Eğitim Sistemimiz: Mevzuat doğrultusunda verdiğimiz eğitimler yanında personellerin daha spesifik eğitimlerle iş sağlığı ve güvenliği kültürünü benimsemesini hedef aldığımız, çalışanlarımızın tehlike tahmin becerisini arttırmaya yönelik verdiğimiz KYT-KYG eğitim sistemi, iş yerinde işin yürütülmesi sırasında, çalışma şartları ve teknik ekipmanların oluşturduğu tehlikelerin sağlığa verebileceği etkileri Stop6 bakış açısı ile tespit edebilme ve daha iyi bir çalışma ortamı oluşturabilmek için yapılan sistemli ve bilimsel çalışmalarını öğretmeyi hedeflemekteyiz.

İSG Performans İndikatörleri	Yıllık Toplam Çalışma Saati	İş kaynaklı yaralanmalar		Ciddi yaralanmalar		İş nedenli ölümler	
		Çalışan (Tam sayı)	Toplamın Oranı	Çalışan (Tam sayı)	Toplamın Oranı	Çalışan (Tam sayı)	Toplamın Oranı
FARBA	1.552.927	17	10,95	0	0	0	0
Taşeron	158.450	7	44,18	0	0	0	0
Toplam	1.711.377	24		0	0	0	0

Tablo 9: İSG Performans İndikatörleri



FARBA olarak 2021 yılında çalışma kadromuz ile tamamladığımız 1.552.927 'si FARBA personel ve stajyerlerinden, 158.450'si taşerondan oluşan 1.710.429 saatlik çalışma süremizi; mükemmeye ulaşmasını hedeflediğimiz İSG kültürü ve uyguladığımız İSG aktiviteleri ile olası ciddi yaralanmaları ve iş nedenli ölümleri engelleyerek tamamladık. 2021 yılında ön görülemeyen iş kaynaklı yaralanmalar, FARBA bünyesinde 17 çalışan ile toplam çalışanlarımızın yaklaşık %11'ini oluştururken bu oran taşeron kapsamında 7 çalışan ile yaklaşık %44 olarak hesaplandı. Bu kapsamda, ön görmediğimiz riskler nedeniyle meydana gelen iş kaynaklı yaralanmaların tekrarlanmasını kaza sonrası takip sürecimizde gerçekleştirdiğimiz kök neden analizi prosedürlerimizle önlemeye çalışıyoruz.



TEDARİK ZİNCİRİ YÖNETİMİ

FARBA olarak müşterilerimizin beklentilerini karşılamak için tasarımdan yedek parçaya kadar tüm süreçlerde güçlü bir tedarik zinciri yönetimine sahibiz. Değişken pazar taleplerine hızlı bir şekilde yanıt verecek esnek, istikrarlı ve dengeli bir yapı oluşturmuş bulunmaktayız.

- AVL / QPL Yönetimi
- PCN Yönetimi
- Müşteri Gereksinimlerine Uyum (AEC-Q komponentleri)
- ERP Sistemi
- EDI Bağlantısı
- Komponentler için otomatik depolama, Kardex
- FİFO
- Nem Duyarlı Komponent Yönetimi
- Konsinye Stok
- Gönderiler ve ambalaj içerikleri için Tam İzlenebilirlik
- JIT – Tam Zamanında Üretim
- Üçüncü parti lojistik
- Envanter yönetimi
- Satış sonrası üretim



Tedarik zincirinde sürdürülebilirlik risklerini kendi operasyonlarımızla birlikte, tedarik zincirimizde bulunan paydaşlarımızın geneli için de değerlendiriyoruz. Proaktif yöntemler kullanarak tedarik zincirimizde gerçekleşebilecek sosyal, ekonomik ve çevresel etkileri izlemeyi, yönetmeyi ve gerekli faaliyet planlarını önceden oluşturarak faaliyetlerimizi sürdürüyoruz.

Tedarikçilerimizin performansını belirlediğimiz kriterler doğrultusunda takip ederek değerlendiriyoruz. Tedarikçilerimizde belirlenen hedeflerdeki performans ve uygulama seviyelerine erişmelerinin kendi kapsam alanları için de gelişim sağlayıcı bir unsur olduğu yönünde farkındalığı artırmaya yönelik çalışmalarda bulunuyoruz. Tedarik zincirimizdeki sosyal ve çevresel riskleri etkin ve kapsamlı denetim çalışmalarıyla tespit ediyoruz ve hazırladığımız gelişim metotlarıyla tedarikçilerimizin performanslarını iyileştirmelerine destek veriyoruz.

Satın alma birimimizde aylık ve yıllık periyotlar olarak uyguladığımız yan sanayi tedarikçi aylık performans değerlendirmesi, hizmet yan sanayi yıllık performans değerlendirmesi ve maliyet düşürme, fiyatı artan malzeme takibi ve hammadde fiyat izleme 3 aylık performans değerlendirmesi olmak üzere toplam beş kriterimiz bulunmaktadır.

Kriterlerimiz;

1. Yan Sanayi Tedarikçi Aylık Performans Değerlendirme (Aylık)
2. Hizmet Yan Sanayi Performans Değerlendirme (Yıllık)
3. Maliyet Düşürme Performansı (3 Aylık)
4. Fiyatı Artan Malzeme Takibi Performansı (3 Aylık)
5. Hammadde Fiyat İzleme Performansı (3 Aylık)

Satın alma Performans	2019			2020			2021		
	Sözleşme (Alım) Sayısı	Vadesinde Ödenen (Sayı)	Vadesinde Ödenen (Oran-%)	Sözleşme (Alım) Sayısı	Vadesinde Ödenen (Sayı)	Vadesinde Ödenen (Oran-%)	Sözleşme (Alım) Sayısı	Vadesinde Ödenen (Sayı)	Vadesinde Ödenen (Oran-%)
FARBA	119	119	100	112	112	100	106	106	100
Toplam	119	119	100	112	112	100	106	106	100

Tablo 10: Satın Alma Performans

Rüşvet verdiği bilinen anlaşmalı kurum ve/veya tedarikçi adayları ile FARBA olarak etik değerlerimize uygun olmadığı gerekçesine dayanarak çalışmıyoruz.

Tedarik zincirinde yaşadığımız sıkıntıları ise alternatif çözümlerle aşmaya çalıştık. Covid-19 döneminde lokasyon listelerini oluşturduk ve süreçlerini yakından takip ettik.

Tedarikçi Sayıları	2019	2020	2021
Toplam (direkt + endirekt)	862	845	820
Yerli	404	380	365
Sosyal ve Çevresel kriterlere göre değerlendirilen	0	0	0
Sosyal kriterlere göre değerlendirilen	0	0	0
Çevresel kriterlere göre değerlendirilen	12	20	28
Sosyal ve Çevresel Kriterlere Uyumsuzluk sebebiyle iş ilişkisi sonlandırılan	0	0	0
Tedarik Tutarları (€)	2019	2020	2021
Toplam (direkt + endirekt)	61 M	58 M	93 M
Yerli	20 M	18 M	19 M
Sosyal ve Çevresel kriterlere göre değerlendirilen	0	0	0
Sosyal kriterlere göre değerlendirilen	0	0	0
Çevresel kriterlere göre değerlendirilen	1,4 M	1,2 M	1 M
Sosyal ve Çevresel Kriterlere Uyumsuzluk sebebiyle iş ilişkisi sonlandırılan	0	0	0

Tablo 11: Tedarikçi Sayıları

FARBA olarak sağlamayı amaçladığımız sürdürülebilir ve duyarlı tedarik zinciri kapsamında, çevresel kriterlere göre değerlendirdiğimiz tedarikçi sayısı 2019 yılında 12 iken 2021 yılında 28'e ulaşarak %133 arttı. Bunun yanı sıra direkt ve endirekt olmak üzere toplam tedarik tutarımız 2019 yılında 61 M € iken 2021 yılında 93 M € olarak hesaplandı. Bu kapsamda, 2021 yılında tedarik tutarlarımızda ve hedeflediğimiz sürdürülebilir ve çevreye duyarlı tedarikçi sayımızdaki artışı sağladık.



ÇALIŞANLARIMIZ ÇALIŞAN EĞİTİMİ VE GELİŞİMİ

Organizasyonun her seviyesindeki çalışanlarımız; organizasyonel gereksinimler, şirket hedefleri, bireysel hedefler ve kişisel gelişim ihtiyaçları doğrultusunda, teknik ve bireysel gelişimlerine katkı sağlayacak eğitimler alırlar. Performans ölçme ve değerlendirme sonuçları ışığında her yıl, departman yöneticileri ile yapılan görüşmeler sonucunda ortaya çıkan eğitim ihtiyaç analizleri doğrultusunda; şirket/departman/çalışan bazında yıl içerisinde alınacak eğitimleri belirlemekte ve eğitim planı oluşturmaktayız. Önceliklerin değişmesi ve yeni ihtiyaçların oluşması durumunda tüm çalışanlarımız için plan dışı eğitimleri de Yıllık Eğitim Planı'na dahil etmekteyiz.

Kurum kültürü ve stratejileri ile İnsan Kaynakları politikaları doğrultusunda, bireysel performans ve yetkinlik değerlendirme sonuçları çerçevesinde; işin gereklerine göre eğitim ve gelişim ihtiyaçlarını belirlemekteyiz. Eğitimlerimiz oryantasyon süreci ile başlar, kişisel gelişim, bilgi ve beceri, performans geliştirmeye yönelik çeşitli eğitimler ile devam eder. Şirketimizin eğitim çalışmalarını kurum içi ve kurum dışı eğitimler olarak ayırdık. Kurum içi eğitimler, iç eğitimcilerin seçilmesi ile başlar ve eğitimcilerin özellikleri ve teknik bilgilerine göre yapılandırılır. Kurum dışı eğitimler bağımsız danışman şirketler ile ortak yürütülen eğitim programlarını kapsamaktadır.

Çalışanların ihtiyaçları doğrultusunda verilen eğitimlerde, kendilerini mevcut ve gelecekteki pozisyonlarında geliştirmelerini amaçlıyoruz. Çalışanlarımızdan aldıkları eğitime ilişkin geri bildirimler almakta ve sonraki süreçte verilecek eğitimlerde bu geri bildirimleri mutlaka değerlendirmekteyiz. Ayrıca çalışanlarımızın yabancı dil seviyesini geliştirmek amacıyla FARBA'da yabancı dil eğitim kuruluşları ile dil eğitim kursları da düzenlemekteyiz.



SEÇME ve YERLEŞTİRME

İnsan Kaynakları Departmanımız adil ve objektif şekilde bir değerlendirme yaparak, firma kültürüne uygun seçme ve yerleştirme sürecinin işletilmesini sağlar.

İşe alım süreci ihtiyaçların belirlenmesi ile başlar. Her yıl bütçe döneminde departman bazında insan gücü planlamasını yapmakta ve yine departman bazında yıl içerisinde işe alınması planlanan çalışan sayılarını departman bazında belirliyoruz. Bunun dışında yıl içerisinde çeşitli sebeplerle ayrılan çalışanların yerine işe alım yapıyoruz.

Şirketimize e-posta, internet sitesi, kariyer portalları veya şirket çalışanlarımızın önerileri gibi farklı kaynaklardan gelen iş başvurularını kabul ediyoruz. Başvuruların incelenmesinin ardından adaylara yetkinlik bazlı mülakat, pozisyona göre kişilik envanteri testi ve İngilizce testi yapıyoruz. Mülakatları departman yöneticileri ve İnsan Kaynakları Departmanımız tarafından yapılıyor. Uygun bulunan adaya İnsan Kaynakları Departmanımız iş teklifi yapar. Gerekli evrakları tamamlayan adayın, belirlenen tarihte işbaşı yapması ile işe alım sürecini tamamlıyoruz.

PERFORMANS YÖNETİMİ

Performans Yönetim Sistemi ile stratejik kurumsal hedeflerimizi bireysel hedeflere indirgeyerek kurum başarısını ve aynı zamanda çalışanlarımızın daha yüksek performans göstermelerini sağlamayı hedefliyoruz. Çalışanlarımız FARBA hedefleri kapsamında bireysel hedeflerini gerçekleştirmek için çalışırlar. Her yıl gerçekleşen performans değerlendirme dönemi sonrasında çalışanlarımıza farklı kariyer yolları sunarken, başarıları ile paralel olarak çalışanlarımızı ödüllendiriyoruz.



KARİYER PLANLAMA ve YETENEK YÖNETİMİ

Şirketimizin öncelikleri arasında çalışanlarımızın kariyer gelişimi yer almaktadır. Yetenek havuzlarımızdaki çalışanlarımızı, bir üst göreve atama için hazır hale getiriyoruz. Boş pozisyonlar için pozisyonun gerekliliğine uygun yetkinlik ve yeterliliğe sahip çalışanlarımızı öncelikli olarak değerlendiriyoruz. Çalışanlarımızın profesyonel gelişimi ve şirketlerimizin iş hedeflerinin uygun şekilde birbiriyle örtüşmesini sağlamaktayız.

Bu yolda başarıya ulaşmak için çalışanlarımızın gelişimlerini desteklemek, takip etmek, değerlendirmek, kendilerine ve kuruma yaptıkları katkılarla birlikte yatay ve dikey gelişim fırsatları yaratmak İnsan Kaynakları departmanımızın hedef ve görevlerindedir.

Kariyerinde başlangıç yapmak veya yön değiştirmek, hedeflediği işe ulaşmayı destekleyecek bilgi beceri ve yeteneklere sahip olmak isteyen çalışanlarımızı şirketimizin sağladığı iç ve dış eğitimler, gelişme programları ile desteklenmekte ve bu yolda yönlendirmekteyiz.



ÜCRET ve YAN HAKLAR

Beyaz yakalı çalışanlarımızın ücret ve yan hakları belirlenirken yetkinlikleri, üstlendikleri görev ve sorumlulukları, eğitimleri ve iş tecrübeleri dikkate alınır. Ücret artışlarında, enflasyon gelişimi, sektör ücret verileri, performans değerlendirme sonuçları dikkate alınarak rekabetçi ücret yapısı sağlamaktayız. Mavi Yakalı çalışanlarımız için ücret artışlarını Toplu İş Sözleşmesini baz alarak yapmaktayız.

Ücret paketimiz pozisyon bazlı; maaş, prim, ikramiye, yol yardımı, özel sağlık sigortası, şirket telefonu ve şirket aracı imkânlarından oluşur. İzin politikamızı yasal izin sürelerine çalışan gereksinimleri göz önüne alarak eklenen ilave izinlerle zenginleştirdik. Öğle yemeği ve çalışanlarımızın ulaşımı için çeşitli güzergâhlarda servis olanaklarımız da mevcuttur.



ÇALIŞAN MEMNUNİYET ANKETİ UYGULAMA YÖNTEMİ

Çalışanlarımızın memnuniyeti (ÇMA); yılda bir kez Nisan-Mayıs döneminde, anket yöntemi kullanılarak, İnsan Kaynakları Bölümü tarafından ölçülmektedir. Çalışanların memnuniyeti anketi, tüm çalışanlarımıza aynı dönemde ve aynı yöntemi kullanılarak uygulamaktayız. ÇMA 3.taraflar aracılığı ile bağımsız olarak yapmakta ve raporlamaktayız. ÇMA uygulama süresi; 2 haftadır.

1. ÇMA 3.taraflar tarafından bağımsız bir şekilde 3.taraf platformları üzerinden yaptırılmaktadır.
2. ÇMA'da anketin uygulanacağı yıl için ilgili 3. Taraf ile anlaşma yapılarak çalışan memnuniyeti, çalışan bağlılığı ve kurum kültürü anketi hazırlıkları yaptırıyoruz, 3. Tarafa onay verdikten sonra platform hazırlıklarını yaptırıyoruz.
3. Üçüncü tarafın gönderdiği platform link tüm personele açıklamalı olarak SMS ile gönderiyoruz.
4. Çalışanlarımıza 2 haftalık süre tanıyoruz ve belirlenen zaman dolduğunda 3.taraflarca platformu kapatılarak anketi sonlandırıyoruz.
5. 3.taraflarca bölüm bazlı bilimsel temelli anket çözümleri FARBA'ya raporlanıyor.



FIRSAT EŞİTLİĞİ ve ÇEŞİTLİLİK

Fırsat eşitliği, kişilerin hayata eş imkanlarla başlaması ve mevcut fırsatlara herkesin eşit derecede sahip olması gerektiğini belirten, çalışanlarımızın haklarını gözetilen ve tüm çalışanlarımıza eşit şartlar sunan soyut kurama denir. Bu doğrultuda eşitlik birçok farklı alana ayırabileceğimiz bir kuram olduğundan; FARBA olarak, sosyal ve ekonomik alanda insanlara adil ve önyargısız davranmak, çeşitliliği teşvik etmek ve insan onurunu korumak kavramlarını önemsiyoruz. Bu bağlamda tüm çalışanlarımızın kapsayıcı bir iş ortamına sahip olmalarına odaklanıyoruz.

FARBA olarak, işe alım süreçlerimizde, bütün çalışma kademelerimizde ve faaliyet alanlarımızda Fırsat Eşitliği ve Çeşitliliğinin önemi bilinciyle hareket ediyoruz. Çalışanlarımız arasında fırsat eşitliği ve çeşitliliğine önem veriyoruz. Bu kapsamda dil, din, ırk ve cinsiyet ayrımı yapmaksızın işe alım sürecimizden devam sürecine, devam sürecinden işten çıkış sürecine kadar tüm çalışmalarımız için adil bir dağılım gözetmekteyiz. Bu doğrultuda şirketimizin adil olmasına katkı sağlamak için çalışmalarımız devam etmektedir.

Cinsiyete ve Yaşa Göre Çalışan Sayısı	2019		2020		2021	
	Kadın	Erkek	Kadın	Erkek	Kadın	Erkek
50 Yaş Üstü	1	7	1	5	2	7
50-30 Yaş Arası	75	483	82	568	82	612
30 Yaş Altı	56	483	36	409	32	323
Toplam (Cinsiyet Bazında)	132	973	119	982	116	942
Toplam	1.105		1.101		1.058	

Tablo 12: Cinsiyete ve Yaşa Göre Çalışan Sayısı

Sürdürülebilir Kalkınma Amaçları'ndan Amaç 5 Toplumsal Cinsiyet Eşitliği doğrultusunda 2021 yılında %10,9 olan kadın çalışan oranımızı kısa vadede 2022 yılında %11,8'e ve uzun vadede 2030 yılına kadar %15'e çıkarmayı hedefliyoruz.

Kategoriye Göre Çalışanlar	2019		2020		2021	
	Kadın	Erkek	Kadın	Erkek	Kadın	Erkek
Beyaz Yaka	58	204	52	212	50	218
Mavi Yaka	74	769	67	770	66	724
Toplam (Cinsiyet Bazında)	132	973	119	982	116	942
Toplam	1.105		1.101		1.058	

Tablo 13: Kategoriye Göre Çalışanlar

Yöneticiler	2019		2020		2021	
	Kadın	Erkek	Kadın	Erkek	Kadın	Erkek
50 Yaş Üstü	0	4	0	2	0	3
50-30 Yaş Arası	2	11	4	25	2	18
30 Yaş Altı	0	0	1	1	0	0
Toplam (Cinsiyet Bazında)	2	15	5	28	2	21
Toplam	17		33		23	

Tablo 14: Yöneticiler

Satın alma Performans	Açılan Pozisyon Sayısı			Kurum içinden Doldurulan Pozisyon Sayısı			Kurum içinden Doldurulma Oranı		
	2019	2020	2021	2019	2020	2021	2019	2020	2021
FARBA	86	28	68	13	4	13	%15	%14	%19
Toplam	86	28	68	13	4	13	0	0	0

Tablo 15: Yıllara Göre Açılan ve Kurum İçi Doldurulan Pozisyon Sayısı

KURUMSAL SOSYAL SORUMLULUK

Fabrikamızın bulunduğu bölgede ve gerekse yurt içindeki faaliyetlerimizde, sosyal sorumluluk bilinci içinde hareket etmek, çevrenin korunması ile ilgili çalışmalarda öncülük etmek, eğitim ve bilgilendirme faaliyetleriyle toplumun bilinçlendirilmesinde katkıda bulunmaktayız.

PROJELER

Sosyal sorumluluk projelerine değer veriyoruz, bu alanda okullar, çalışanlar, vakıflar ve aileler ile görüşüyor ve onlara yardımcı olabileceğimiz, destekleyebileceğimiz alanlarda çalışmalar gerçekleştiriyoruz. 2020 yılında FARBA olarak, FARBA Sosyal Sorumluluk ve Tanıtım ayı kapsamında İzmit İSU Genel Müdürlüğü İnsan Kaynakları ve Eğitim Dairesi Başkanlığı tarafından çalışanlarımıza Su Tüketimi Farkındalığı ve Çevre Bilinci konulu seminer verdik. “Sosyal Sorumluluk ve Tanıtım ayı” faaliyetleri kapsamında çalışanlarımızın ailelerini firmamızda misafir ettik. Periyodik olarak tüm çalışanlarımızın ailelerini firmamızda misafir etmeye devam edeceğiz.



8 Mart Dünya Kadınlar Günü'nde düzenlediğimiz organizasyonumuza tüm çalışanlarımız ve aileleri katılım gösterdi. Emekçi kadınların “Dünya Kadınlar Günü”nü kutlamak amacıyla düzenlediğimiz etkinlikler ile sosyal sorumluluğumuzu yerine getiriyor ve çalışanlarımıza verdiğimiz değeri gösteriyoruz.

FARBA olarak özel günlerde çalışanlarımızı kutlamaya ve onları özel hissettirmeye değer veririz. Kadınlar gününde ve anneler gününde de bu özeni göstererek hem çalışanlarımızın hem de tüm toplumun değerli tarihlerini ihmal etmeden kutladık.



İşyeri hekimimiz Yusuf Ziya Demiralay tarafından Hatice Bayraktar Mesleki ve Teknik Anadolu Lisesi öğrencilerine Genel İlk Yardım, Hijyen ve COVID-19'dan korunma yolları hakkında eğitim verildi. Covid-19 salgınına karşı tedbir oluşturmak amacıyla şirketimiz tarafından alınan güvenlik tedbirleri kapsamında "Hijyen Seti" dağıtımı gerçekleştirdik.



Evde kal sağlıklı kal.



2021 yılında, Sorumluluk Ayı'na özel olarak düzenlediğimiz "Hayat Eve Sığar" resim yarışması ile, çocuklarımızın hem gündemi nasıl değerlendirdiklerini hem de bu konu hakkındaki hayal güçlerini yansıtarak yeni normale nasıl uyum sağladıklarını gözlemledik.

Ülkemizin sürdürülebilirliği ve doğaya verdiğimiz değeri FARBA olarak, tüm projelerimize yansıtmaktayız. Ülkemizin birçok yerinde meydana gelen yangınlardan dolayı zarar gören orman arazilerimiz için 1100 çalışmamız adına TEMA Vakfına bağışta bulunduk.



FARBA olarak eğitim ve öğretimde de sürdürülebilirlik ve sosyalliğin projelendirilmesine değer veriyoruz. Sürekli gelişim ve mükemmellik hedefimizi kullanarak tüm paydaşlarının memnuniyetini hedefleyerek Körfez Nene Hatun İlkokuluna bilgisayar desteğinde bulunduk. Üniversite-Sanayi iş birliği çalışmalarımız kapsamında Kocaeli Üniversitesi Teknoloji Transfer Ofisi ile iş birliği protokolü imzaladık. Abdullah Kanca Meslek Yüksek Okulu eğitimcileri eğitici olması ve yerinde öğrenme amacıyla, Elektronik Tesis ziyareti gerçekleştirdiler.

AKTİVİTELERİMİZ

- Firma Teknik Gezi Organizasyonları (Üniversiteler, teknik liseler)
- Ağaçlandırma ve Çevre Farkındalık Çalışmaları
- Kan Kök Hücre Bağışı
- Çocuk Esirgeme Kurumu ziyaretleri vb.
- Hatice Bayraktar EML ihtiyaçlarının karşılanması



EKLER

PERFORMANS TABLOLARI

ÇEVRESEL PERFORMANS İNDİKATÖRLERİ

ISO -14064 1:2006 Emisyonları tCO ₂ e	ISO 1:2018-14064 Emisyonları tCO ₂ e	2020	2021
Kapsam 1	Kategori 1	920,71	798,46
Kapsam 2	Kategori 2	7.818,01	6.035,75
Kapsam 3	Kategori 3	3.013,49	2.217,31
	Kategori 4		10.131,15
	Kategori 5		-
	Kategori 6		15,99
Toplam		11.752,21	9.051,52

Emisyona Sebep Olan Faaliyet (GJ)	2020	2021
Doğalgaz	13.958,92	11.342,91
Jeneratör (Dizel)	165,89	116,06
Şirket araçları-Benzin	90,26	376,33
Şirket araçları-Dizel	803,67	906,10
Elektrik (yenilenebilir)	-	15.544,80
Elektrik (Şebeke)	60.384,09	46.618,13

	2020	2021
Su Tüketimi (Şebeke) m ³	18.855,00	18.319,00

BERTARAFA YÖNLENDİRİLEN ATIKLAR (ton)	Geri Dönüşüme Giden	Geri Dönüşümden Ayrılan	TOPLAM
Tehlikeli Atıklar	0	0,29	0,29
Tehlikesiz Atıklar	362,88	1.558,85	1.921,72
Toplam	362,88	1.559,14	1.922,01

SOSYAL PERFORMANSIMIZ

Lokasyona Göre Çalışanlar	2019	2020	2021
Yurtiçi	1.105	1.101	1.058
Yurtdışı	-	-	-
Toplam	1.105	1.101	1.058

Kategoriye Göre Çalışanlar	2019		2020		2021	
	Kadın	Erkek	Kadın	Erkek	Kadın	Erkek
Beyaz Yaka	58	204	52	212	50	218
Mavi Yaka	74	769	67	770	66	724
Toplam (Cinsiyet Bazında)	132	973	119	982	116	942
Toplam	1.105		1.101		1.058	

İstihdam Türüne Göre Çalışanlar	2019	2020	2021
Tam Zamanlı	1.105	1.101	1.058
Yarı Zamanlı	0	0	0
Toplam	1.105	1.101	1.058

Çalışma Sürelerine Göre Çalışan Sayısı	2019		2020		2021	
	Kadın	Erkek	Kadın	Erkek	Kadın	Erkek
5-0 Yıl	103	766	79	656	45	335
10-5 Yıl	29	194	40	312	71	589
10 Yıl ve Üzeri	0	13	0	14	0	18
Toplam (Cinsiyet Bazında)	132	973	119	982	116	942
Toplam	1.105		1.101		1.058	

Yöneticiler	2019		2020		2021	
	Kadın	Erkek	Kadın	Erkek	Kadın	Erkek
50 Yaş Üstü	0	4	0	2	0	3
50-30 Yaş Arası	2	11	4	25	2	18
30 Yaş Altı	0	0	1	1	0	0
Toplam (Cinsiyet Bazında)	2	15	5	28	2	21
Toplam	17		33		23	

Yönetim Kurulu Üyeleri	2019		2020		2021	
	Kadın	Erkek	Kadın	Erkek	Kadın	Erkek
50 Yaş Üstü	0	4	0	4	0	4
50-30 Yaş Arası	0	2	0	2	0	2
30 Yaş Altı	0	0	0	0	0	0
Toplam (Cinsiyet Bazında)	0	6	0	6	0	6
Toplam	6		6		6	

Çalışan Devir Oranı	2019	2020	2021
			%100

Eğitim Saatleri	2019	2020	2021
Toplam Eğitim Saati	-	-	17.728
Çalışan Başına Ortalama Eğitim Saati	100	23	16.76

Doğum İzni	2019		2020		2021	
	Kadın	Erkek	Kadın	Erkek	Kadın	Erkek
Doğum İznine Ayrılan Çalışan Sayısı	3	0	3	0	1	0
Doğum İzni Bittikten Sonra İşe Dönen Çalışan Sayısı	3	0	3	0	1	0
Doğum İzni Bittikten Sonra İşe Dönüp En Az 12 Ay Çalışan Sayısı	3	0	3	0	1	0

Cinsiyete Göre Çalışanlar	2019	2020	2021
Kadın	132	119	116
Erkek	973	982	942
Toplam	1.105	1.101	1.058

Cinsiyete Göre Taşeron Çalışan Sayısı	2019	2020	2021
Kadın	28	28	30
Erkek	29	29	29
Toplam	57	57	59

Cinsiyete ve Yaşa Göre Çalışan Sayısı	2019		2020		2021	
	Kadın	Erkek	Kadın	Erkek	Kadın	Erkek
50 Yaş Üstü	1	7	1	5	2	7
50-30 Yaş Arası	75	483	82	568	82	612
30 Yaş Altı	56	483	36	409	32	323
Toplam (Cinsiyet Bazında)	132	973	119	982	116	942
Toplam	1.105		1.101		1.058	

Cinsiyete ve Yaşa Göre Yeni İşe Giren Çalışanlar	2019		2020		2021	
	Kadın	Erkek	Kadın	Erkek	Kadın	Erkek
50 Yaş Üstü	0	0	0	1	0	0
50-30 Yaş Arası	2	18	1	9	0	12
30 Yaş Altı	2	64	1	16	12	45
Toplam (Cinsiyet Bazında)	4	82	2	26	12	57
Toplam	86		28		69	

Cinsiyete ve Yaşa Göre İşten Ayrılan Çalışanlar	2019		2020		2021	
	Kadın	Erkek	Kadın	Erkek	Kadın	Erkek
50 Yaş Üstü	0	0	0	0	0	0
50-30 Yaş Arası	3	20	0	8	5	55
30 Yaş Altı	4	26	1	10	13	63
Toplam (Cinsiyet Bazında)	7	46	1	18	18	118
Toplam	53		19		136	

Cinsiyete Göre Engelli Çalışan Sayısı	2019	2020	2021
Kadın	4	4	4
Erkek	25	29	26
Toplam	29	33	30

FİNANSAL TABLOLAR

Net Satışlar (Milyon euro)	2019	2020	2021
	142.093	102.616	124.977

Satın alma Performans	Açılan Pozisyon Sayısı			Kurum içinden Doldurulan Pozisyon Sayısı			Kurum içinden Doldurulma Oranı		
	2019	2020	2021	2019	2020	2021	2019	2020	2021
Firma Adı	86	28	68	13	4	13	15%	14%	19%
Toplam	86	28	68	13	4	13	0	0	0

Tedarikçi Sayıları	2019	2020	2021
Toplam (direkt + endirekt)	862	845	820
Yerli	404	380	365
Sosyal ve Çevresel kriterlere göre değerlendirilen	0	0	0
Sosyal kriterlere göre değerlendirilen	0	0	0
Çevresel kriterlere göre değerlendirilen	12	20	28
Sosyal ve Çevresel Kriterlere Uyumsuzluk sebebiyle iş ilişkisi sonlandırılan	0	0	0
Tedarik Tutarları (€)	2019	2020	2021
Toplam (direkt + endirekt)	61 M	58 M	93 M
Yerli	20 M	18 M	19 M
Sosyal ve Çevresel kriterlere göre değerlendirilen	0	0	0
Sosyal kriterlere göre değerlendirilen	0	0	0
Çevresel kriterlere göre değerlendirilen	1,4 M	1,2 M	1 M
Sosyal ve Çevresel Kriterlere Uyumsuzluk sebebiyle iş ilişkisi sonlandırılan	0	0	0

ISG PERFORMANSIMIZ

İSG Performans İndikatörleri	Yıllık Toplam Çalışma Saati	İş kaynaklı yaralanmalar		Ciddi yaralanmalar		İş nedenli ölümler	
		Çalışan (Tam sayı)	Toplamın Oranı	Çalışan (Tam sayı)	Toplamın Oranı	Çalışan (Tam sayı)	Toplamın Oranı
FARBA	1.552.927	17	10,95	0	0	0	0
Taşeron	158.450	7	44,18	0	0	0	0
Toplam	1.711.377	24		0	0	0	0

İş Sağlığı ve Güvenliği	2019		2020		2021	
	Kadın	Erkek	Kadın	Erkek	Kadın	Erkek
Çalışan Sayısı					942	116
Kaza Sayısı	5	12	2	17	2	15
Ölümlü Vaka Sayısı	0	0	0	0	0	0
Meslek Hastalığı Sayısı						
Kaza Kaynaklı Kayıp Gün	2	18	7	23	0	67
Devamsızlık Günü	0	0	0	0	0	0
Kaza Sıklık Oranı (IR)*						
Meslek Hastalığı Oranı (ODR)						
Devamsızlık Oranı**						

*Kaza Sıklık Oranı: (Toplam Kaza Sayısı / Yıllık Toplam Çalışma Saati (Kişi*Saat))

*100.000 formülü ile hesaplanmıştır.

**Devamsızlık Oranı: (Toplam Devamsızlık / Yıllık Toplam Çalışma Günü (Kişi*Gün))

*100 formülü ile hesaplanmıştır. Sadece yurt içi çalışan verilerini içermektedir.

GRI İÇERİK İNDEKSİ



Raporun içeriğini GRI Standartları Temel seçeneği gerekliliklerine uygun olarak geliştirdik. GRI'nin sunduğu "Önceliklendirme Açıklamaları Hizmeti" (Materiality Disclosures Service) kapsamındaki GRI Standartları 102-40 ile 102-49 arasındaki genel bildirimlerin raporda doğru biçimde yer aldığına dair onay aldık. Hizmet, raporun Türkçe sürümü üzerinden verildi.

GRI STANDARDI	BİLDİRİMLER	İLGİLİ BAŞLIK YA DA CEVAP	SAYFA/ URL
GRI 101: Temel Esaslar 2016			
Genel Bildirimler			
GRI 102: Genel Bildirimler 2016	Kurumsal Profil		
	102-1	Rapor Hakkında	4
	102-2	FARBA Hakkında Üretim Bilgileri	8 12-15
	102-3	FARBA Genel Merkez	https://www.farba.com.tr/iletisim/
	102-4	FARBA Hakkında	8
	102-5	FARBA Hakkında Ortaklık Yapısı	8 10
	102-6	FARBA Hakkında Üretim Bilgileri	8 12-15
	102-7	FARBA Hakkında Üretim Bilgileri Ekonomik Performans Ekler	8 12-15 26 91
	102-8	Ekler	91
	102-9	Tedarik Zinciri Yönetimi	76-79
102-10	Raporlama döneminde şirketin organizasyon yapısında yönetim verimliliğini artırıcı değişiklikler yapılmış olmasına rağmen şirketin faaliyet yapısını etkileyecek büyük ölçekli bir farklılık yaratacak bir değişiklik gerçekleşmemiştir.	98	

GRI STANDARDI	BİLDİRİMLER	İLGİLİ BAŞLIK YA DA CEVAP	SAYFA/ URL
GRI 102: Genel Bildirimler 2016	Kurumsal Profil		
	102-11	Proje Yönetim Metodolojisi Risk Yönetimimiz Sürdürülebilirlik Yönetimi	19 48-51 54,55
	102-12	Sürdürülebilirlik Yönetimi	54,55
	102-13	2021-2020 yılı Faaliyetlerimiz	22
	Strateji		
	102-14	Üst Yönetim Mesajı	6,7
	102-15	Risk Yönetimimiz Sürdürülebilirlik Yönetimi	48-51 54,55
	Etik ve Dürüstlük		
	102-16	FARBA Hakkında Vizyon, Misyon Etik	8 9 52,53
	102-17	Etik	52,53
Yönetişim			
102-18	Kurul ve Komitelerimiz Sürdürülebilirlik Yönetimi	28,29 54	
102-19	Sürdürülebilirlik Yönetimi	54	
102-20	Kurumsal Yönetim Yapımız Sürdürülebilirlik Yönetimi	27 54	
102-21	Sürdürülebilirlik Yönetimi Önceliklerimiz ve Sürdürülebilirlik Yaklaşımımız	54 55	
102-22	Kurumsal Yönetim Yapımız Kurul ve Komitelerimiz	27 28,29	
102-23	Kurumsal Yönetim Yapımız	27	
102-26	Sürdürülebilirlik Yönetimi	54	
102-27	Sürdürülebilirlik Yönetimi	54	

GRI 102-41, GRI 102-48

GRI STANDARDI	BİLDİRİMLER	İLGİLİ BAŞLIK YA DA CEVAP	SAYFA/URL
GRI 102: Genel Bildirimler 2016	Yönetişim		
	102-29	Sürdürülebilirlik Yönetimi Önceliklerimiz ve Sürdürülebilirlik Yaklaşımımız	54 55
	102-30	Risk Yönetimimiz	48-51
	102-31	Risk Yönetimimiz	48-51
	102-32	Sürdürülebilirlik Yönetimi	54
	102-33	Sürdürülebilirlik Yönetimi Önceliklerimiz ve Sürdürülebilirlik Yaklaşımımız	54 55
	Paydaş Analizi		
	102-40	Önceliklerimiz ve Sürdürülebilirlik Yaklaşımımız	55
	102-41	Toplu iş sözleşmesi kapsamında çalışan bulunmamaktadır.	100
	102-42	Önceliklerimiz ve Sürdürülebilirlik Yaklaşımımız	55
	102-43	Önceliklerimiz ve Sürdürülebilirlik Yaklaşımımız	55
	102-44	Önceliklerimiz ve Sürdürülebilirlik Yaklaşımımız	56
	Rapor Uygulaması		
	102-45	Finansal Tablolar	95
	102-46	Sürdürülebilirlik Yönetimi	56-59
	102-47	Önceliklerimiz ve Sürdürülebilirlik Yaklaşımımız	56
	102-48	FARBA Sürdürülebilirlik Raporu 2021	100
102-49	Önceliklerimiz ve Sürdürülebilirlik Yaklaşımımız	56	
102-50	Rapor Hakkında	4	
102-51	Kurumun ilk Sürdürülebilirlik Raporudur.	100	
102-52	Yıllık	100	

GRI STANDARDI	BİLDİRİMLER	İLGİLİ BAŞLIK YA DA CEVAP	SAYFA/URL
GRI 102: Genel Bildirimler 2016	Rapor Uygulaması		
	102-53	İletişim	107
	102-54	Rapor Hakkında	4
	102-55	GRI İçerik İndeksi	98-105
	102-56	Raporda paylaşılan veriler bu rapor amacıyla bağımsız olarak doğrulanmamıştır.	101
GRI 200: Ekonomik Standart Serileri			
Ekonomik Performans			
GRI 103: Yönetim Yaklaşımı 2016	103-1	Ekonomik Performans Önceliklerimiz ve Sürdürülebilirlik Yaklaşımımız	26 56
	103-2	Ekonomik Performans	26
	103-3	Ekonomik Performans	26
GRI 201: Ekonomik Performans 2016	201-1	Ekonomik Performans	26
GRI 300: Çevresel Standart Serileri			
Enerji			
GRI 103: Yönetim Yaklaşımı 2016	103-1	Önceliklerimiz ve Sürdürülebilirlik Yaklaşımımız Enerji Yönetimi	56 65,66
	103-2	Önceliklerimiz ve Sürdürülebilirlik Yaklaşımımız Enerji Yönetimi	58 65,66
	103-3	Önceliklerimiz ve Sürdürülebilirlik Yaklaşımımız Enerji Yönetimi	58 65,66
GRI 302: Enerji 2016	302-1	Enerji Yönetimi	67
	302-2	Enerji Yönetimi	67
	302-4	Enerji Yönetimi	66, 67
	302-5	Enerji Yönetimi	66, 67

GRI STANDARDI	BİLDİRİMLER	İLGİLİ BAŞLIK YA DA CEVAP	SAYFA/ URL
Su ve Atık Sular			
GRI 103: Yönetim Yaklaşımı 2016	103-1	Önceliklerimiz ve Sürdürülebilirlik Yaklaşımımız Su Yönetimi	56 68,69
	103-2	Önceliklerimiz ve Sürdürülebilirlik Yaklaşımımız Su Yönetimi	57 68,69
	103-3	Önceliklerimiz ve Sürdürülebilirlik Yaklaşımımız Su Yönetimi	57 68,69
GRI 303: Su ve Atık sular 2018	303-1	Su Yönetimi	68,69
	303-3	Su Yönetimi	68
	303-5	Su Yönetimi	68
Emisyonlar			
GRI 103: Yönetim Yaklaşımı 2016	103-1	Önceliklerimiz ve Sürdürülebilirlik Yaklaşımımız Sera Gazı Emisyon Değerleri	56 64
	103-2	Önceliklerimiz ve Sürdürülebilirlik Yaklaşımımız Sera Gazı Emisyon Değerleri	57,58 64
	103-3	Önceliklerimiz ve Sürdürülebilirlik Yaklaşımımız İklim Değişikliği	57,58 62
GRI 305: Emisyonlar 2016	305-1	Sera Gazı Emisyon Değerleri	64
	305-2	Sera Gazı Emisyon Değerleri	64
	305-3	Sera Gazı Emisyon Değerleri	64
	305-5	Sera Gazı Emisyon Değerleri	64

GRI STANDARDI	BİLDİRİMLER	İLGİLİ BAŞLIK YA DA CEVAP	SAYFA/ URL
Atıklar			
GRI 103: Yönetim Yaklaşımı 2016	103-1	Önceliklerimiz ve Sürdürülebilirlik Yaklaşımımız Atık Yönetimi	56 70,71
	103-2	Önceliklerimiz ve Sürdürülebilirlik Yaklaşımımız Atık Yönetimi	57 70,71
	103-3	Önceliklerimiz ve Sürdürülebilirlik Yaklaşımımız Çevre Yönetimi Atık Yönetimi	57 60 70,71
GRI 306: Atıklar 2020	306-1	Atık Yönetimi	70,71
	306-2	Atık Yönetimi	70,71
	306-3	Atık Yönetimi	70
	306-4	Atık Yönetimi	70
GRI 400: Sosyal Standart Serileri			
İstihdam			
GRI 103: Yönetim Yaklaşımı 2016	103-1	Önceliklerimiz ve Sürdürülebilirlik Yaklaşımımız Çalışanlarımız	56 80
	103-2	Çalışanlarımız	80,81
	103-3	Çalışanlarımız	80,81
GRI 401: İstihdam 2016	401-1	Sosyal Performansımız	94
	401-2	Ücret ve Yan Haklar	83
	401-3	Sosyal Performansımız	93

GRI STANDARDI	BİLDİRİMLER	İLGİLİ BAŞLIK YA DA CEVAP	SAYFA/URL
İş Sağlığı ve Güvenliği			
GRI 103: Yönetim Yaklaşımı 2016	103-1	Önceliklerimiz ve Sürdürülebilirlik Yaklaşımımız	56
	103-2	İş Güvenliği, Çevre ve Enerji Politikası İş Sağlığı ve Güvenliği	33,33 72,73
	103-3	İş Güvenliği, Çevre ve Enerji Politikası İş Sağlığı ve Güvenliği	32,33 72,73
GRI 403: İş Sağlığı ve Güvenliği 2018	403-1	İş Sağlığı ve Güvenliği	72,73
	403-2	İş Sağlığı ve Güvenliği	72,73
	403-3	İş Sağlığı ve Güvenliği	72,73
	403-4	İş Sağlığı ve Güvenliği	74,75
	403-5	İş Sağlığı ve Güvenliği Sosyal Performansımız	74 96
	403-9	İş Sağlığı ve Güvenliği	74
	403-10	İş Sağlığı ve Güvenliği	74
Eğitim ve Öğretim			
GRI 103: Yönetim Yaklaşımı 2016	103-1	Önceliklerimiz ve Sürdürülebilirlik Yaklaşımımız Çalışanlarımız	56 80
	103-2	Çalışanlarımız	80
	103-3	Çalışanlarımız	80
GRI 404: Eğitim ve Öğretim 2016	404-1	Sosyal Performansımız	92
	404-2	Çalışanlarımız	81,82
	404-3	Çalışanlarımız	82

GRI STANDARDI	BİLDİRİMLER	İLGİLİ BAŞLIK YA DA CEVAP	SAYFA/URL
Çeşitlilik ve Fırsat Eşitliği			
GRI 103: Yönetim Yaklaşımı 2016	103-1	Önceliklerimiz ve Sürdürülebilirlik Yaklaşımımız Fırsat Eşitliği ve Çeşitlilik	56 85
	103-2	Fırsat Eşitliği ve Çeşitlilik	85
	103-3	Fırsat Eşitliği ve Çeşitlilik	85
GRI 405: Çeşitlilik ve Fırsat Eşitliği 2016	405-1	Fırsat Eşitliği ve Çeşitlilik	85
	405-2	Ücretlendirmede toplumsal cinsiyete bağlı ayırım yapılmamaktadır. Ücretlendirme performansa dayalıdır.	105
Tedarikçinin Sosyal Değerlendirmesi			
GRI 103: Yönetim Yaklaşımı 2016	103-1	Önceliklerimiz ve Sürdürülebilirlik Yaklaşımımız	56
	103-2	Tedarik Zinciri Yönetimi	77
	103-3	Tedarik Zinciri Yönetimi	77
GRI 414: Tedarikçinin Sosyal Değerlendirilmesi 2016	414-1	Tedarik Zinciri Yönetimi	77
	414-2	Tedarik Zinciri Yönetimi	78

YASAL UYARI SORUMLULUK REDDİ BEYANI

FARBA Otomotiv A.Ş. Sürdürülebilirlik Raporu (Rapor), FARBA Otomotiv A.Ş. tarafından GRI Standartları'na uygun olarak hazırlanmıştır. Bu raporda yer alan ve eksiksiz olma vasfını taşımayan tüm bilgiler ve görüşler FARBA Otomotiv A.Ş. tarafından temin edilmiştir. Raporda yer alan veriler, bu rapor amacıyla bağımsız olarak doğrulanmamıştır. Bu rapor sadece bilgilendirme amacıyla hazırlanmış olup herhangi bir yatırım kararı için temel oluşturma amacı taşımaz. Bu raporda yer alan bilgiler FARBA Otomotiv A.Ş. hisselerinin satımına ait herhangi bir teklif ya da tekli bir parçasını ya da bu tür bir satış sürecine davet teşkil etmez ve bu raporun yayımlanması ile bu tür bir yasal ilişki kurulmuş sayılmaz. Bu raporun hazırlanma zamanı itibarıyla yer alan tüm bilgiler ve ilişkili belgelerin doğru olduğuna inanılmakta olup bilgiler iyi niyetle açıklanmış ve güvenilir kaynaklara dayanmaktadır. Ancak, FARBA Otomotiv A.Ş. ve raporlama danışmanı kuruluş olan ESG Strateji Danışmanlığı ve Eğitim Ltd. Şti. (ESG Turkey Danışmanlık) bu bilgilere ilişkin herhangi bir beyan, garanti veya taahhütte bulunmamaktadır. Buna uygun olarak, FARBA Otomotiv A.Ş. veya bağlı hiçbir şirketi veya ESG Turkey Danışmanlık ya da onların yönetim kurulu üyeleri, danışmanları veya çalışanları bu rapor kapsamında iletilen herhangi bir bilgi veya iletişimden veya bu raporda yer alan bilgilere dayanan veya yer almayan bir bilgi neticesinde bir kişinin doğrudan veya dolaylı olarak uğrayacağı kayıp ve zarardan sorumlu değildir.



Farba Otomotiv A.Ş. Merkez Aydınlatma Tesisi

TOSB Otomotiv OSB. Mah. 2.Cd. Farba Sitesi No:10/1 - Çayırova/ Kocaeli
T: 0262 781 81 00 F: 0262 658 17 46

Farba Otomotiv A.Ş. Gebze Şubesi Elektronik Tesisi

TOSB Otomotiv (OSB) Mah. 2. Cad. Farba Sitesi No: 12-1 Çayırova/Kocaeli
T: 0262 781 81 18 F: 0262 781 81 19

E-Posta: farba@farba.com.tr



www.farba.com.tr

Raporlama & Tasarım Danışmanlığı:

ESG Turkey® Danışmanlık



Merkez Ofis: Büyükdere Cd. Çayırçimen Sk. No: 3 / 33 Levent Mh. – Beşiktaş / İSTANBUL
Eğitim Merkezi : Büyükdere Cd. Selvili Sk. No: 10 / 5 4. Levent Mh. – Beşiktaş / İSTANBUL
+90 212 263 82 82



www.esgturkey.com